

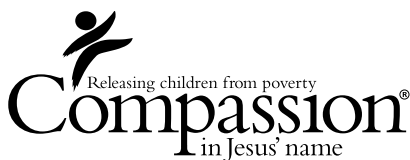
ชุดปรัชญาพันธกิจของคอมแพสชั่น

การเป็นคู่มือ



การเป็นคู่มิตร

ชุดปรัชญาพันธกิจของคอมแพสชั่น



การเป็นคู่มือ

ชุดปรัชญาพันธกิจของคอมแพสชั่น

จัดทำเนื้อหา โดย

Compassion International

12290 Voyager Parkway, Colorado Springs, CO 80921

www.compassion.com

แปลและจัดทำฉบับภาษาไทย โดย

มูลนิธิศุภนิมิต

57/7 ถนนทุ่งโฮเต็ล ซอย 3 ตำบลวัดเกต อำเภอเมือง จังหวัดเชียงใหม่ 50000

โทร 0 5326 6426-9 แฟกซ์ 0 5324 0442

www.compassionth.com

พิมพ์ครั้งแรก

กุมภาพันธ์ ค.ศ.2012

จำนวน 1,000 เล่ม

พิมพ์ครั้งที่สอง

มีนาคม ค.ศ.2017

จำนวน 500 เล่ม

ขอพระคัมภีร์ที่ใช้ในหนังสือเล่มนี้ อ้างอิงจาก พระคริสตธรรมคัมภีร์ ฉบับ 1971

โดยสมาคมพระคริสตธรรมไทย

สงวนลิขสิทธิ์ 2017

สารบัญ

คำนิยาม	5
บทนำ	7
1. มุมมองตามพระคัมภีร์ในเรื่องการเป็นคู่มีตร	11
2. คำจำกัดความของการเป็นคู่มีตร	17
3. คำจำกัดความของการเป็นคู่มีตรสำหรับคอมแพสชั่น	21
4. รูปแบบต่างๆ ของการเป็นคู่มีตรในพันธกิจข้ามวัฒนธรรม	25
5. หลักการเป็นคู่มีตรของคอมแพสชั่น	45
บทสรุป	51
หนังสืออ่านเพิ่มเติม	55
เกี่ยวกับคอมแพสชั่น	59

คำนิยม

ทีมบริหารจากสำนักงานใหญ่ของคอมแพสชั่นยินดีเสนอหนังสือ ปรัชญาเรื่องการเป็นคู่มือมิตรในงานรับใช้ของคอมแพสชั่น

หัวข้อเรื่องการเป็นคู่มือมิตรเป็นเรื่องสำคัญยิ่งสำหรับเรา โดยผ่านการเป็นคู่มือมิตรกับคริสตจักรท้องถิ่นนั้น โครงการและผลประโยชน์ต่าง ๆ ซึ่งทำให้ชีวิตเปลี่ยนแปลงได้ถูกส่งลงไปถึงเด็กทารก เด็ก ๆ และนักศึกษาที่อยู่ในความดูแลของเรา การเป็นคู่มือมิตรยังเป็นกุญแจสำคัญต่อโครงสร้างและการทำหน้าที่ของกิจการอันซับซ้อนของคอมแพสชั่นทั่วโลก แม้ว่าการเป็นคู่มือมิตรมีหลากหลายรูปแบบก็ตาม คู่มือมิตรทุกรายต่างก็ได้แสดงความสัมพันธ์แบบร่วมมือร่วมใจและมีการเอื้อประโยชน์ต่อกัน โดยมีจุดเน้นที่จะปลดปล่อยเด็ก ๆ ออกจากความยากจนในพระนามของพระเยซู

เราชื่นชมเจ้าหน้าที่ของคอมแพสชั่นที่ได้พยายามรวบรวมปรัชญานี้เพื่อองค์กรทั่วโลกของเรา ซึ่งได้แก่ วูล์ฟแกง ไรต์เนอร์, สก็อต ท็อด, มาร์ค เยดอน, ซัค แม็คกินตี, อีตเวิร์ด เลสเชค และเดวิด ดาห์ลิน

หนังสือชุดปรัชญาการทำพันธกิจของคอมแพสชั่นนำเสนอพื้นฐานที่หนักแน่นเพื่อความเข้าใจแนวทางการทำพันธกิจของเรา แม้ว่าเริ่มจากการตั้งใจทำขึ้นเพื่อความเป็นผู้นำทั่วโลกของคอมแพสชั่น แต่งานเขียนเหล่านี้ก็นำเสนอต่อสาธารณชนทั่วไปด้วย เป็นความหวังของเราว่าหน่วยงานอื่น ๆ ที่เกี่ยวข้องกับการต่อสู้กับความยากจน และคนที่ทำงานเพื่อปกป้องและพัฒนาเด็กอาจพบว่าเนื้อหาเหล่านี้เป็นประโยชน์และเต็มด้วยความเข้าใจอย่างลึกซึ้ง

บทนำ

เพื่อเห็นแก่แผ่นดินของพระเจ้า จำเป็นอย่างยิ่งที่จะต้องทำความเข้าใจกันในวงกว้างเรื่องการเป็นคูมิตร เราจำเป็นต้องมีความเข้าใจถึงหลักการและแนวทางปฏิบัติต่าง ๆ ที่จะช่วยให้การเป็นคูมิตรเพื่อแผ่นดินของพระเจ้านั้นประสบผล¹

คอมแพสชันมีประวัติศาสตร์เรื่องการเป็นคูมิตรอันยาวนาน นับตั้งแต่ปี 1952 เป็นต้นมา เราใช้รูปแบบของการเป็นคูมิตรอย่างหลากหลายเพื่อจะเอาใจใส่ดูแลเด็ก ๆ ที่อยู่ในความขัดสน แม้ว่าเรามีประวัติศาสตร์อันยาวนานในการให้คุณค่าแก่การเป็นคูมิตรและคูมิตรทั้งหลายของเราเช่นนี้ คอมแพสชันก็ยังมีสิ่งที่ต้องเรียนรู้อีกมาก ส่วนมากเราได้บทเรียนในการเป็นมิตรจากการปฏิบัติ และบทเรียนเหล่านั้นบางครั้งก็ท้าทายและบางครั้งก็ถึงกับเป็นเรื่องยากลำบาก กระนั้นเราก็มักค้นพบวิธีที่จะปรับปรุงแก้ไขอย่างต่อเนื่องในการร่วมงานกับคูมิตรเพื่อจะเป็นภาพสะท้อนของแผ่นดินของพระเจ้าที่ดีกว่าเดิม เรารู้ว่าไม่ใช่คอมแพสชันเท่านั้นที่มีความปรารถนาเช่นนี้ และเราหวังว่าเอกสารชิ้นนี้จะไม่เพียงแต่ช่วยให้คอมแพสชันทำงานกับคูมิตรได้อย่างมีประสิทธิภาพมากขึ้น แต่ยังจะช่วยรับใช้ชุมชนคริสเตียนได้กว้างขวางขึ้นด้วย

แน่นอนทีเดียว การเป็นคูมิตรเป็นความสัมพันธ์ แต่เป็นที่ชัดเจนว่าไม่ใช่ทุกความสัมพันธ์เป็นการเป็นคูมิตร มีบางสิ่งที่ต้องเด่นชัดเกี่ยวกับการเป็นคูมิตร ซึ่งจะแยกการเป็นคูมิตรออกจากรูปแบบความสัมพันธ์อย่างอื่น ๆ ทั้งสิ้นมีความสัมพันธ์มากมายหลายแบบที่ถูกอธิบายให้เป็นการเป็นคูมิตรจนกระทั่งคำนี้สูญเสียความหมายที่แท้จริงไปมาก บางครั้ง คำนี้เคยถูกใช้ในความหมายที่ออกไปในเชิงความสัมพันธ์แบบควบคุมหรือจ้องใจที่จะใช้ให้อีกฝ่ายเป็นประโยชน์ การใช้คำนี้ในความหมายเช่นนี้ ทำให้บางคนเยาะเย้ยการใช้คำว่า การเป็นคูมิตร

¹ Beth Birmingham and Scott Todd, eds., "Introduction," *Shared Strength: Exploring Crosscultural Christian Partnerships*, Colorado Springs, Colo.: Compassion/AERDO/Eastern University (2010), p. xviii.

และคำอื่น ๆ โดยอยากจะทำให้ล้มเลิกการใช้คำนี้เสียเลย ที่ปรึกษาฝ่ายพัฒนางองค์กร คือคุณอลัน ฟอสเตอร์ได้กล่าวไว้ว่า “ในเรื่องข้อเสีย การใช้คำนี้อย่างหลากหลาย ย่อมหมายความว่าแนวคิดและขอบเขตความหมายเดิมของการเป็นคู่มิตรได้ถูกยืด ขยายออกไปหลายทิศทาง และถูกต้องความไปหลายแบบ ในแง่คำนี้จึงกลายเป็น คำที่ “สำคัญแต่ไม่มีอะไร”²

เป็นสิ่งสำคัญที่เราจะต้องให้คำจำกัดความว่าเราหมายความว่าอย่างไร เมื่อใช้คำว่า การเป็นคู่มิตรและแนวทางและหลักการใดที่เราเชื่อว่าเป็นสำคัญ ขณะที่เราดำเนินต่อไปในเส้นทางที่จะทำให้การเป็นคู่มิตรนั้นมีประสิทธิภาพสูงนั้น คอมแพสชันเข้าไปสู่ความสัมพันธ์หลายแบบกับบุคคลต่าง ๆ และองค์กรอื่น ๆ ความสัมพันธ์เหล่านี้บางความสัมพันธ์มีลักษณะของการเป็นคู่มิตร บางความสัมพันธ์ก็ไม่ใช่ กล่าวอย่างเฉพาะเจาะจง เราเห็นบทบาทของผู้ประกอบการเป็นคู่มิตร กับคอมแพสชันในการพัฒนาเด็ก ๆ ที่พวกเขาอุปการะอยู่ ทำนองเดียวกัน ความสัมพันธ์ที่เรามีกับคริสตจักรคู่มิตรที่ให้การสนับสนุนก็ก่อให้เกิดการเป็นคู่มิตร อีกลักษณะหนึ่งที่เพิ่มขึ้นมา ที่ชัดเจนที่สุด คริสตจักรคู่มิตรที่เป็นผู้ดำเนินโครงการ มีบทบาทของการเป็นคู่มิตรที่มีลักษณะพิเศษและมีความจำเป็นในการส่งมอบรูปแบบ ของโครงการคอมแพสชันไปสู่เด็ก ๆ มากกว่า 1 ล้านคนในความดูแลของเรา ในทุกกรณี หลักการพื้นฐานแห่งแผ่นดินของพระเจ้าที่เราจะยึดเป็นแบบไว้สามารถ นำไปประยุกต์ใช้ได้กับการเป็นคู่มิตรแบบใดก็ได้ในทั้งหมดที่กล่าวถึงนี้

ในพันธกิจทั้งหมดของคอมแพสชันต่อเด็ก ๆ ทั้งโลก งานพัฒนาเด็กแบบ องค์กรรวมจะสำเร็จได้ในบริบทของคริสตจักรท้องถิ่น การเป็นคู่มิตรกับคริสตจักร ท้องถิ่นเหล่านี้เป็นองค์ประกอบสำคัญของรูปแบบพันธกิจของเราและ เป็นยุทธศาสตร์ในการทำงานที่มีความแตกต่างอย่างหนึ่งของเรา ดังนั้น เอกสารนี้ ให้ความสนใจอย่างเฉพาะเจาะจงต่อการเป็นคู่มิตรแบบที่มีบทบาทสำคัญเหล่านี้

² Alan Fowler, “Partnerships: Negotiating Relationships: A Resource for Non-Governmental Development Organisations,” Occasional Papers Series, no. 32, Oxford, United Kingdom: The International NGO Training and Research Centre (March 2000), www.impactalliance.org, quoted by Victor Cheung, “Christian Development as Meaningful Partnership,” http://en.micahnetwork.org/partnership/partnership_literature.



“วิสัยทัศน์ของพระเจ้าสำหรับเด็กมากเกินไปสำหรับคนใดคนหนึ่งบุคคลค้นหาหรือองค์กรที่จะดำเนินการเพียงอย่างเดียว.”

ระหว่างการพัฒนาแผนองค์กรใหม่ครั้งสำคัญของคอมแพสชั่น ทีมที่ทำการเปลี่ยนแปลงทีมหนึ่งได้สรุปว่า “คอมแพสชั่นเห็นพ้องต้องกันกับคริสตจักรท้องถิ่นเพื่อจะบรรลุพันธกิจที่ร่วมกันในพันธกิจเด็กแบบองค์รวม ในลักษณะที่เชื่อมั่นในบทบาทเฉพาะของแต่ละฝ่าย บทบาทเบื้องต้นของคริสตจักร และความจำเป็นที่ต้องพึ่งพากันและกันให้เกียรติกับรายงานต่อกันและเรียนรู้จากกัน”³ เราแสวงหาที่จะเป็นตัวอย่างที่ส่องแสงให้เห็นว่าพระเยซูทรงสำแดงให้เราเห็นแผ่นดินของพระเจ้าอย่างไร โดยการแสดงออกผ่านลักษณะและความมีประสิทธิภาพของการเป็นคู่มิตรของเรา

ในเอกสารนี้ ชื่อ “คอมแพสชั่น” หมายถึง ครอบครัวองค์กรคอมแพสชั่นทั่วโลก ตัวคอมแพสชั่นเองประกอบด้วยองค์กรที่หลากหลายซึ่งทำงานร่วมกันอย่างเป็นคู่มิตร (พันธมิตรคอมแพสชั่นทั่วโลก) แม้ว่าคำจำกัดความและหลักการต่าง ๆ ในเอกสารนี้อาจจะประยุกต์ใช้กับพันธมิตรคอมแพสชั่นได้อย่างเหมาะสมแต่เอกสารนี้เน้นที่การเป็นคู่มิตรกับคอมแพสชั่นจากภายนอก หากต้องการข้อมูลเพิ่มเติมเกี่ยวกับลักษณะของพันธมิตรทั่วโลก เจ้าหน้าที่สามารถค้นดูจากปรัชญาการปกครองคอมแพสชั่นทั่วโลก และปรัชญาการจัดการคอมแพสชั่น

³ **Compassion**, “Transforming Partnership With Implementing Church Partners,” *Strengthen the Nets Change Team Report* (unpublished document), p. 4.

1

มุมมองตามพระคัมภีร์ ในเรื่องความเป็นคู่มิตร

สำหรับองค์กรคริสเตียนเช่นคอมแพสชั่น แรบบันดาลใจให้ทำงานร่วมกัน ในฐานะคู่มิตรนั้นอยู่เลยไปจากแนวคิดด้านการพัฒนา เราไม่ได้เข้าสู่อการเป็นคู่มิตร เพียงด้วยเหตุผลด้านการปฏิบัติงานให้เกิดผล ที่มาเป็นอันดับแรกก่อนสิ่งอื่นคือ เรายึดถือตามคำสอนของพระคัมภีร์เป็นสิ่งสำคัญ ดังเช่นที่ ฟิล บัทเลอร์ ผู้เชี่ยวชาญ ในเรื่องการเป็นคู่มิตรระดับแนวหน้าได้ยืนยันว่า “พระคัมภีร์เต็มไปด้วยแบบอย่าง หลักการ และคำเตือนสติ ให้เราใส่ใจต่อ ‘การออกแบบของพระเจ้า’ และต่อการทำงานร่วมกันในฐานะคู่มิตร”¹

เป็นสิ่งสำคัญที่เราต้องรับรู้ว่าการเป็นคู่มิตร (partnership) เป็นศัพท์สมัยใหม่ที่กล่าวโดยรวมแล้วไม่ได้มีปรากฏอยู่ในพระคัมภีร์ อย่างไรก็ตาม ก็ไม่ได้หมายความว่าแนวคิดเรื่องการเป็นคู่มิตรไม่ได้ถูกนำเสนอไว้ในพระคัมภีร์ เราอาจโต้แย้งได้ด้วยว่าการเป็นคู่มิตรนั้นแท้จริงเป็นส่วนหนึ่งของการออกแบบของพระเจ้า นับแต่จุดเริ่มต้นของมนุษยชาติจนตลอดมาในสมัยคริสตจักรยุคแรก แน่แน่นอนว่าหลักการเรื่องการมีพันธกิจร่วมกัน, การร่วมมือกัน, ความถ่อมใจ, ความเสมอภาค และการก่อให้เกิดประโยชน์ร่วมกัน (mutuality) เป็นศูนย์กลางของเนื้อหาพระคัมภีร์ และให้แนวทางที่มีความหมายแก่เราว่าเราควรจะทำงานในการเป็นคู่มิตรได้อย่างไร

¹ **Phill Butler**, *Well Connected: Releasing Power, Restoring Hope Through Kingdom Partnerships*, Colorado Springs, Colo.: Authentic Publishing (2005), p. 29 (emphasis added).

ตัวอย่างที่ชัดเจนที่สุดอันดับหนึ่งของการเป็นคู่มิตรในพระคัมภีร์คือ การเป็นคู่มิตรกันระหว่างอัครทูตเปาโล และคริสตจักรในเมืองฟิลิปปี

การเป็นคู่มิตรกับชาวฟิลิปปี

ฟิลิปปีเป็นเมืองแรกที่อาจารย์เปาโลตั้งคริสตจักรขึ้น บางทีเรื่องนี้อาจช่วยอธิบายความสัมพันธ์พิเศษที่ดูเหมือนเปาโลจะมีต่อคริสตจักรแห่งนี้ หลังจากที่ท่านออกจากเมืองฟิลิปปี คริสเตียนที่นั่นได้ส่งการสนับสนุนด้านการเงินให้แก่เปาโล ทั้งขณะที่อยู่ในมาซิโดเนียและในเอเธนส์ พวกเขาได้ให้การสนับสนุนที่สำคัญต่อการรับใช้ในช่วงแรกของเปาโล ไม่มีคริสตจักรอื่นใดที่ถูกบันทึกไว้ว่าได้มีส่วนเป็นคู่มิตรกับอัครทูตคนอื่นในลักษณะเดียวกันนี้

จุดเน้นหลักในจดหมายของเปาโลต่อคริสเตียนชาวฟิลิปปีคือ เพื่อจะหนุนใจให้พวกเขาดำเนินชีวิตในฐานะประชากรแห่งสวรรค์ ชีวิตเช่นนี้จะปรากฏชัดได้ก็โดยการเติบโตขึ้นในการอุทิศถวายตัวปรนนิบัติพระเจ้าและรับใช้กันและกัน ท่านรู้สึกยินดีเป็นพิเศษในการที่คริสตจักรแห่งนี้ได้ร่วมมือกับท่านในการทำกิจการต่าง ๆ ในงานพันธกิจ

“และพวกท่านชาวฟิลิปปีก็ทราบอยู่แล้วว่า การประกาศข่าวประเสริฐในเวลาเริ่มแรกนั้น มาตอนเมื่อข้าพเจ้าออกไปจากแคว้นมาซิโดเนีย ไม่มีคริสตจักรใดมีส่วนร่วมกับข้าพเจ้าในรายรับรายจ่ายเลย นอกจากพวกท่านพวกเดียวเท่านั้น ถึงแม้เมื่อข้าพเจ้าอยู่ที่เมืองเอเธนส์ พวกท่านก็ได้ฝากของมาช่วยหลายครั้งหลายหน” ฟิลิปปี 4:15-16

เราคงจะสังเกตได้ว่าการแปลพระคัมภีร์ฉบับนี้ คำว่า “การเป็นคู่มิตร” (partnership) ไม่ได้ถูกใช้ตรงๆ แต่นำมากล่าวโดยนัย อย่างไรก็ตาม การแปลในฉบับ English Standard Version ในข้อความเดียวกันนี้ได้ใช้คำว่าคู่มิตร ซึ่งทันสมัยกว่าเพื่อจะอธิบายถึงความสัมพันธ์นี้

“และท่านชาวฟิลิปปีเองก็รู้ว่าในตอนเริ่มต้นแห่งข่าวประเสริฐนั้น เมื่อข้าพเจ้าออกจากมาซิโดเนีย ไม่มีคริสตจักรใดได้เข้ามาเป็นคู่มิตรกับข้าพเจ้าในเรื่องการให้และการรับ นอกเสียจากพวกท่าน” (ฟิลิปปี 4:15 ESV เพิ่มการนับข้อความ)

เราเข้าใจว่าความสัมพันธ์ที่พิเศษระหว่างอาจารย์เปาโลและคริสตจักรในฟิลิปปีนี้ เป็นตัวอย่างของการเป็นคู่มิตร จากตัวอย่างของการเป็นคู่มิตรที่แสดงให้เห็น เราเห็น เราสามารถดึงเอาประเด็นที่สำคัญ ๆ ออกมาได้ดังนี้:

- **คู่มิตรมีจุดประสงค์ร่วมกัน**

การเป็นคู่มิตรในกรณีนี้มีจุดเน้นและจุดประสงค์ที่ชัดเจน คือ การนำข่าวประเสริฐให้แพร่ขยายออกไป ซึ่งทำให้ชาวฟิลิปปีกลายเป็นผู้ร่วมงานกับอาจารย์เปาโลในการแบ่งปันและสำแดงความรักของพระคริสต์ต่อโลกที่เต็มไปด้วยความเจ็บปวด

- **คู่มิตรมีธรรมชาติที่เอื้อต่อกัน**

ฟิลิปปี 4:15 อธิบายถึงการปฏิบัติในฐานะคู่มิตรว่าเป็นการให้และการรับ ซึ่งชี้ให้เห็นลักษณะของการเอื้อต่อกันในระหว่างคู่มิตร การเป็นคู่มิตรที่แท้จริงนั้นยึดความจริงว่าแต่ละฝ่ายต่างมีสิ่งที่จะให้ และมีสิ่งที่จะได้รับ ประโยคเดียวกันที่ว่า “ให้และรับ” ถูกใช้ในจดหมายอาจารย์เปาโลในโรม 12: 13 และกาลาเทีย 6: 6 ด้วย ในเนื้อหาเหล่านี้ล้วนแต่เป็นเรื่องการเงินโดยเฉพาะเจาะจง เปาโลกำลังเตือนคริสตจักรต่าง ๆ ให้ระลึกว่าแนวคิดของการเอื้อประโยชน์ต่อกัน และการเป็นคู่มิตรนั้นยังลึกลงไปถึงระดับความยากลำบากทางการเงิน การบริหาร และการรายงานต่อกัน

- **คู่มิตรมีบทบาทที่แตกต่างกัน**

เปาโลชื่นชมคริสตจักรในการที่มีความสัมพันธ์อันเป็นเอกลักษณ์กับท่านในฟิลิปปี 4:15 (ESV) ท่านกล่าวว่า “ไม่มีคริสตจักรใดเข้ามาเป็นคู่มิตรกับข้าพเจ้า....นอกจากพวกท่าน” ความหมายสำคัญของประโยคนี้อยู่ที่ว่านี่คือตัวอย่างอันแรกของการเป็นคู่มิตรระหว่างคริสตจักรท้องถิ่นแห่งหนึ่งกับกิจการด้านพันธกิจของเปาโล ซึ่งราล์ฟ วินเทอร์ ผู้ก่อตั้งศูนย์พันธกิจโลกของสหรัฐฯ ได้กล่าวว่าเป็นการแสดงออกครั้งแรกของสิ่งที่ต่อมาภายหลังเราเรียกว่า “การรับใช้ร่วมกันหลายคริสตจักร”² (parachurch ministries) เหตุใดการเป็นคู่มิตรจึงมีความสำคัญต่อเปาโลและคริสตจักร

² Ralph Winter, “The Two Structures of God’s Redemptive Mission,” U.S. Center for World Mission, a ministry of the Frontier Mission Fellowship (1973).



“การกระทำที่แสดงการร่วมกันสนับสนุนเพื่อบรรลุปาหมายร่วมกันเป็นก้าวที่มีผลในทางปฏิบัติมากยิ่งขึ้นในการสร้างความเป็นหนึ่งเดียวกันระหว่างชุมชนคริสเตียนท้องถิ่นในสมัยของเปาโล และยังคงมีผลในทางปฏิบัติเช่นเดียวกันในการสร้างการเป็นคู่มิตรตามหลักพระคัมภีร์ในทุกวันนี้”

ฟิลิปปี ในตอนแรกความเป็นไปได้อย่างหนึ่งน่าจะเป็นเพราะว่าทั้งสองฝ่ายต่างก็เข้าใจว่าพันธกิจและนิมิตที่จะเผยแผ่พระกิตติคุณไปทั่วโลกนั้นเป็นงานใหญ่เกินไปสำหรับคริสตจักรท้องถิ่นแห่งเดียว และยิ่งกว่านั้นสำหรับคน ๆ เดียว คริสเตียนเมืองฟิลิปปีรู้ว่าเปาโลจำเป็นต้องได้รับการสนับสนุนเพื่อจะเริ่มคริสตจักรในที่ต่าง ๆ เช่น มาซิโดเนียและแะสะโลนิกา พวกเขาจึงเต็มใจมอบทรัพยากรที่มีเพื่อช่วยขยายอาณาจักรของพระเจ้า

การเป็นคู่มิตรในหมู่ชาวฟิลิปปีและชาวเมืองโครินธ์

นอกเหนือจากประสบการณ์ที่มีกับคริสตจักรที่เมืองฟิลิปปี เปาโลยังดำเนินต่อไปด้วยการหนุนใจให้เกิดการเป็นคู่มิตรอย่างกว้างขวางขึ้นในช่วงเวลาต่อมาของคริสตจักรยุคแรก ท่านได้สร้างความเป็นหนึ่งเดียวกันให้เกิดขึ้นระหว่างกลุ่มสามัคคีธรรมท้องถิ่น โดยหนุนใจให้พวกเขาเป็นคู่มิตรของกันและกัน เมื่อคริสตจักรหนึ่งเกิดความจำเป็น ท่านจะหนุนใจและดำเนินการให้คริสตจักรอื่น ๆ ตอบสนองด้วยการมอบทรัพยากรที่จำเป็นให้ นี่คือการสิ่งที่เกิดขึ้นเมื่อคริสตจักรในมาซิโดเนีย (ดูเหมือนว่าจะเป็นกลุ่มที่มีทรัพยากรจำกัด) ได้เรียไรเงินถวายเพื่อคริสเตียนที่ขัดสนในเยรูซาเล็ม เปาโลยกตัวอย่างของชาวมาซิโดเนีย เพื่อจะหนุนใจคริสตจักรในโครินธ์ให้มีใจเอื้อเฟื้อเป็นหนึ่งเดียวกันด้วย การกระทำที่แสดงการร่วมกันสนับสนุนเพื่อบรรลุเป้าหมายร่วมกันเป็นก้าวที่มีผลในทางปฏิบัติมากยิ่งขึ้นในการสร้างความเป็นหนึ่งเดียวกันระหว่างชุมชนคริสเตียนท้องถิ่นในสมัยของเปาโล และยังคงมีผลในทางปฏิบัติเช่นเดียวกันในการสร้างการเป็นคู่มิตรตามหลักพระคัมภีร์ในทุกวันนี้

“ข้าพเจ้าไม่ได้หมายความว่าให้การทำงานของคนอื่นเบาลงและให้การทำงานของพวกท่านหนักขึ้น แต่เป็นการให้กันไปให้กันมา ในยามที่พวกท่านมีบริบูรณ์เช่นเวลานี้ ท่านก็ควรจะช่วยคนเหล่านั้นที่ขัดสน และในยามที่ท่านมีบริบูรณ์ เขาก็จะได้ช่วยพวกท่านเมื่อขัดสน ตามที่พระคัมภีร์เขียนไว้ว่า คนที่เก็บได้มากนั้น ไม่มีเหลือ และคนที่เก็บได้น้อยก็หาขาดไม่”

(2 โครินธ์ 8:13-15)

ในโลกทุกวันนี้มีภาพคู่ขนานที่ชัดเจน คริสตจักรของคริสเตียนจำนวนมากได้รับการอวยพรให้มีทรัพยากรมากมายเทียบกันไม่ได้ ทั้งด้านการเงินและอื่น ๆ

แต่ในส่วนอื่นของพระกายแห่งผู้เชื่อในโลกใบนี้กำลังต่อสู้กับความจำกัดของทรัพยากรที่หนักหนาสาหัส แต่กระนั้นก็ยังมียุทธศาสตร์ที่เด่นชัดสำหรับการรับใช้ การเป็นคู่มือระหว่างคริสตจักรที่มีทรัพยากรมั่งคั่งกับคริสตจักรที่ขาดแคลนทรัพยากรไม่ใช่สิ่งใหม่หรือเป็นสิ่งที่น่าพิศวงเป็นพิเศษ แต่เป็นสิ่งที่เราควรทำ เรื่องนี้เป็นเพียงสิ่งที่เปาโลขอให้คริสตจักรยุคแรกทำ เป็นแต่สิ่งที่คอมแพสชันทำอยู่

บทเรียนสำหรับคอมแพสชัน

ดังที่ได้แสดงไว้ในการศึกษาเรื่องของอาจารย์เปาโลกับคริสตจักรยุคแรก มีเหตุผลสำคัญสองประการที่ปรากฏขึ้นสำหรับการเป็นคู่มือของคอมแพสชัน ประการแรก เช่นเดียวกันในกรณีของการเป็นคู่มือของอาจารย์เปาโลกับคริสตจักรฟิลิปปี คือ เพื่อเป็นการสืบทอดพระกิตติคุณ นิमितของพระเจ้าสำหรับเด็ก ๆ เป็นสิ่งใหญ่เกินไปทีละคน ๆ เดียว กลุ่มสามัคคีธรรมเดียว หรือองค์กรเดียวจะทำได้ ลำพัง คอมแพสชันรู้ว่า เราจำเป็นต้องมีคู่มือ และคู่มือต้องการคอมแพสชันเพื่อจะทำให้พันธกิจและพระบัญชาของพระเจ้าสำเร็จ ประการที่สอง เช่นเดียวกับในกรณีการเป็นคู่มือของอาจารย์เปาโลกับคริสตจักรในโครินธ์ คริสตจักรมาซิโดเนีย และคริสตจักรในเยรูซาเล็ม เป็นสิ่งที่ถูกต้องและเกิดผลในทางปฏิบัติแน่นอนในปัจจุบันนี้ ที่คริสตจักรในส่วนต่าง ๆ ของโลกจะเป็นคู่มือกันเพื่อจะดูแลกันและกัน และเผยแผ่พระกิตติคุณเพื่อขยายอาณาจักรของพระเจ้าเมื่อพระกายของพระคริสต์เข้ามาาร่วมกันด้วยการเป็นคู่มือ เราก็ได้ให้เกียรติและเชื่อฟังพระบัญชาของพระเยซูที่ตรัสบอกให้ผู้ติดตามพระองค์กระทำงานให้เป็นหนึ่งเดียวกัน

เหตุผลการเป็นคู่มือในสองด้านนี้ ถูกบูรณาการเข้ากับการรับใช้ของคอมแพสชัน และได้นำเราไปสู่การให้คุณค่าการเป็นคู่มืออย่างสูงในฐานะที่เป็นแบบแห่งความสัมพันธ์ในอาณาจักรของพระเจ้า เราทำงานเป็นคู่มือกับคริสเตียนทั่วโลกเพื่อขยายโอกาสแห่งการปลดปล่อยเด็ก ๆ จากความยากจนในพระนามของพระเยซู พันธกิจนี้ใหญ่เกินกว่าที่ผู้เชื่อคนหนึ่งหรือคริสตจักรแห่งหนึ่งจะทำได้ด้วยตัวเองผู้เดียว แต่พระกายของพระคริสต์ทั่วโลกสามารถทำพันธกิจนี้ให้สำเร็จได้และมันเป็นการดีและถูกต้องอย่างแน่นอนที่พระกายส่วนที่มีชีวิตอยู่ในความอุดมสมบูรณ์จะแบ่งปันให้กับส่วนของพระกายเดียวกันนี้ที่กำลังขาดแคลนมากมายในสิ่งที่จำเป็นสำหรับชีวิตและการรับใช้

2

คำจำกัดความของ การเป็นคู่มือ

เพื่อให้คำจำกัดความและอธิบายถึงธรรมชาติของคอมแพสชันในเรื่องการเป็นคู่มือ จะช่วยได้มากทีเดียวหากเราเรียนรู้จากองค์กรคริสเตียนอื่น ๆ และจากผู้ที่ศึกษาประวัติศาสตร์การเป็นคู่มือของคริสเตียน ซึ่งก็ได้แก่ การตรวจสอบประวัติศาสตร์และลักษณะการเป็นคู่มือในการบุกเบิกงานพันธกิจคริสเตียนในท่ามกลางองค์กรที่ไม่ได้เป็นของรัฐบาลและไม่ได้แสวงหาผลกำไร (NGO'S) เรื่องของการเป็นคู่มือยังคงอยู่ในระยะต้น เมื่อกล่าวอย่างเฉพาะเจาะจงถึงการเป็นคู่มือกันเพื่อแผ่นดินของพระเจ้าระหว่างคริสตจักรกับหน่วยงานต่างๆ เอลเลน ลีฟวิงกู๊ด ผู้ก่อตั้งการให้บริการผู้ป่วยโรคต่อกระดูก ได้กล่าวว่า “กระบวนการเป็นคู่มือกันทั่วโลกกำลังเติบโตจากวัยเด็กสู่วัยรุ่น...เราทุกฝ่ายกำลังเรียนรู้ขณะที่เราดำเนินไปและรู้สึกลบพระคุณสำหรับพระพรของพระเจ้า เมื่อเราเคลื่อนเข้าไปสู่เขตแดนที่ไม่ได้วางแผนไว้”¹ (uncharted)

ก่อนอื่นใดสิ่งสำคัญคือ เราต้องตระหนักว่าไม่ใช่ความสัมพันธ์ทุกอย่างจะมีคุณสมบัติพอที่จะถือได้ว่าเป็นการเป็นคู่มือได้ เราจำเป็นต้องมองหาลักษณะพิเศษที่แยกแยะให้เห็นว่าความสัมพันธ์แบบใดถือเป็นการเป็นคู่มือ นอกจากนี้ยังเป็นสิ่งสำคัญด้วยที่เราจะต้องมองหาลักษณะพิเศษของคู่มือและการเป็นคู่มือที่ก่อให้เกิดความสัมพันธ์ที่แข็งแรงเป็นไปในแง่บวก และถวายเกียรติพระเจ้า การเป็น

¹ Ellen Livingood, “Global Partnering Growing Pains — II: Agencies and Churches Grapple With 2009 Challenges,” *Interchange Postings*, vol. 4, issue 2 (February 2009), accessed Feb. 1, 2011, at www.catalystservices.org/bm~doc/ptshp-chal-ii.pdf.

คู่มือสามารถมีได้ทั้งแบบแบ่งบวกและแบ่งลบ จึงเห็นได้ชัดว่า เราไม่ต้องการแค่ขอให้คู่มือ เราอยากได้การเป็นคู่มือที่ดี ดังนั้น อะไรคือเกณฑ์หรือคุณสมบัติที่สำคัญสำหรับการเป็นคู่มือที่แข็งแกร่ง เป็นแบ่งบวก และถวายเกียรติพระเจ้า

ให้เราเริ่มจากการพิจารณาว่ามีคำจำกัดความของการเป็นคู่มือไว้อย่างไรบ้าง แล้วจากนั้นเราจะเคลื่อนต่อไปสำรวจรูปแบบต่าง ๆ เพื่อจะทำความเข้าใจทั้งพัฒนาการของการเป็นคู่มือในเวลาที่ผ่านมาและคุณสมบัติบางประการของการเป็นคู่มือที่แข็งแกร่ง

ความเข้าใจต้นกำเนิดของคำว่า การเป็นคู่มือ (partnership) มีประโยชน์คือ การให้คำจำกัดความของคำนี้ในด้านการทำงาน คำว่าคู่มือ (partnership) มาจากคำละตินที่หมายถึง “ส่วนแบ่ง” (portion) เพราะว่าการเป็นคู่มือมีจุดเน้นอย่างชัดเจนถึงการแบ่งส่วนให้แก่อีกคนหนึ่ง พจนานุกรม The American Heritage Dictionary ให้คำจำกัดความของการเป็นคู่มือไว้ว่าเป็น “ความสัมพันธ์ระหว่างบุคคลหรือกลุ่มคนที่มีลักษณะของการให้ความร่วมมือและมีความรับผิดชอบร่วมกัน เพื่อที่จะให้บรรลุถึงเป้าหมายที่ได้กำหนดไว้ชัดเจน”² และยังคงกล่าวเสริมการทำให้เกิดคุณสมบัติที่มีคุณค่าว่า “เกินกว่าความสามารถของฝ่ายหนึ่งฝ่ายเดียว”

ดังนั้น “การเป็นคู่มือ” (partnership) จึงแสวงหาที่จะทำให้นิยามที่เป็นที่ปรารถนาว่าร่วมกันนั้นบรรลุผล และนิยามนั้นไม่สามารถบรรลุผลได้โดยคู่มือฝ่ายหนึ่งฝ่ายใดโดยลำพัง เราสามารถเห็นความจริงแบบเดียวกันนี้จากคำจำกัดความที่ได้มาจากที่อื่นๆ ดังต่อไปนี้

- “กลุ่มของบุคคลหรือองค์กรที่มีความสนใจร่วมกัน ซึ่งติดต่อสื่อสารกัน วางแผนและทำงานด้วยกันเป็นประจำ เพื่อจะบรรลุผลตามนิยามที่มีร่วมกันอย่างเกินกว่าความสามารถของคนหนึ่งคนใดที่เป็นหุ้นส่วนจะทำคนเดียวได้”³

² The American Heritage® Dictionary of the English Language, Fourth Edition. Boston: The Houghton Mifflin Co. (2009).

³ Butler, Well Connected, p. 35.



“เป็นสิ่งสำคัญด้วยที่เราจะต้องมองหาลักษณะพิเศษของกลุ่มมิตรและการเป็นกลุ่มมิตรที่ก่อให้เกิดความสัมพันธ์ที่แข็งแกร่งเป็นไปในแง่บวก และถวายเกียรติพระเจ้า”

“

การเป็นคู่มือ
แตกต่างจาก
การเป็นแค่
ชุมชนหรือเป็น
กลุ่มสมาชิกธรรม
ไม่ได้เป็นเพียง
การมากินน้ำชา
ด้วยกัน แต่เป็น
การกินน้ำชา
เพื่อจะทำงาน
ด้วยกันในเรื่อง
ที่เราทั้งสองต่าง
ก็ห่วงใยและเรา
ทำตามลำพัง
ไม่ได้”

- ฟิล บัทเลอร์ ผู้อำนวยการการวิเคราะห์วิสัยทัศน์
 - “การเป็นคู่มือมีความหมายว่าเป็นความสัมพันธ์ที่ให้ความร่วมมือกันระหว่างหน่วยงานเพื่อจะทำงานมุ่งไปสู่วัตถุประสงค์ที่มีร่วมกันโดยการแบ่งงานกันทำตามที่ได้ตกลงร่วมกัน”⁴
- ธนาครโลก
 - “การเป็นคู่มือในพันธกิจ คือ ความสัมพันธ์ที่ช่วยเสริมให้สมบูรณ์ซึ่งมีแรงผลักดันมาจากการมีจุดประสงค์ร่วมกันและดำรงรักษาไว้ได้ด้วยความเต็มใจที่จะเรียนรู้และเติบโตไปด้วยกันในความเชื่อฟังพระเจ้า”⁵ แดน ริกเก็ต รองประธานฝ่ายบริหารขององค์กร She Is Safe
 - “การเป็นคู่มือ เป็นความสัมพันธ์ที่ก่อประโยชน์ร่วมกันระหว่างองค์กรมากกว่าสององค์กรขึ้นไปที่มีนิมิตร่วมกันและกำลังทำงานมุ่งไปสู่เป้าหมายที่มีร่วมกัน”⁶

มีคาห์ เน็ทเจอร์ค

คำจำกัดความเหล่านี้ทำให้เห็นชัดเจนว่าการเป็นคู่มือมีจุดประสงค์ การเป็นคู่มือแตกต่างจากการเป็นแค่ชุมชนหรือเป็นกลุ่มสมาชิกธรรม ไม่ได้เป็นเพียงการมากินน้ำชาด้วยกัน แต่เป็นการกินน้ำชาเพื่อจะทำงานด้วยกันในเรื่องที่เราทั้งสองต่างก็ห่วงใยและเราทำตามลำพังไม่ได้

⁴ World Bank, *The World Bank Participation Sourcebook*, Washington, D.C.: The International Bank for Reconstruction and Development, www.worldbank.org/wbi/sourcebook/sbhome.htm (Oct. 24, 2003).

⁵ Dan Rickett, *Building Strategic Relationships: A Practical Guide to Partnering with Non-Western Missions*, Minneapolis, Minn.: Stern Press (2008).

⁶ Based on Canadian Christian Relief & Development Association, quoted by “Micah Network Integral Mission Declaration” (2001) and “Partnership Values of the Micah Network” (2005), www.micahnetwork.org.

3

คำจำกัดความ ของการเป็นคู่มิตร สำหรับคอมแพสชัน

เนื่องจากว่าคอมแพสชันเป็นองค์กรที่มีพันธกิจชัดเจนและน่าสนใจ คู่มิตรที่เราจะทำงานด้วยจะต้องมีจุดประสงค์ร่วมกันกับเราในการปลดปล่อยเด็กออกจากความยากจนในพระนามของพระเยซู นี่เป็นจุดประสงค์เดียวเท่านั้นที่เราจะเข้าสู่การเป็นคู่มิตรกัน คอมแพสชันยังยอมรับด้วยถึงหลักการตามพระคัมภีร์ในเรื่องการให้ความร่วมมือกันและการเอื้อประโยชน์ต่อกันและกัน ดังนั้น คำจำกัดความของการเป็นคู่มิตรของคอมแพสชันจึงมีดังต่อไปนี้ :

การเป็นคู่มิตรคอมแพสชัน คือ ความสัมพันธ์ที่ให้ความร่วมมือกันและอำนวยความสะดวกต่อกันและกันระหว่างคอมแพสชันและหน่วยงานอีกแห่งหนึ่งโดยมีวัตถุประสงค์ที่จะปลดปล่อยเด็ก ๆ ออกจากความยากจนในพระนามของพระเยซู ซึ่งเป็นสิ่งที่เกินกว่าความสามารถของฝ่ายใดฝ่ายหนึ่งจะทำได้ฝ่ายเดียว

คำจำกัดความนี้นำมาซึ่งความคิดหลักที่สำคัญสามประการ

1. การเป็นคู่มิตรของคอมแพสชันอยู่บนพื้นฐานของการทำพันธกิจร่วมกันเพื่อปลดปล่อยเด็ก ๆ ออกจากความยากจนในพระนามของพระเยซู

2. การเป็นคู่มือของคอมแพสชันถูกสร้างขึ้นบนความสัมพันธ์ที่ร่วมมือกันทั้งสองฝ่ายจะต้องสร้างความสัมพันธ์ต่อกันและกันอย่างแข็งขัน และให้ความร่วมมือในพันธกิจอย่างเต็มที่
3. การเป็นคู่มือของคอมแพสชันยอมรับว่าการให้เกียรติกันและประโยชน์ที่มีร่วมกันเป็นสิ่งจำเป็นยิ่งต่อการเป็นคู่มือที่เข้มแข็งเรายอมรับว่าเราต้องการกันและกันเพื่อจะทำพันธกิจให้สัมฤทธิ์ผล

คอมแพสชันได้เข้าสู่การเป็นคู่มือหลากหลายรูปแบบตามคำจำกัดความนี้ เราเห็นว่าผู้อุปการะ ผู้บริจาค และคริสตจักรคู่มือที่สนับสนุนเราเป็นคู่มือที่ตรงตามคำจำกัดความนี้ เราเห็น ผู้ให้การสนับสนุน ผู้แทน และวิทยากรของเราเป็นคู่มือที่ตรงตามคำจำกัดความนี้ และแน่นอนเราเห็นคริสตจักรท้องถิ่นที่ปฏิบัติตามการตามโครงการพัฒนาเด็กแบบองค์รวมในประเทศต่าง ๆ ที่เราทำงานอยู่เป็นคู่มือที่ตรงตามคำจำกัดความนี้ด้วย

การเป็นคู่มือของคอมแพสชันกับคริสตจักรคู่มือที่ปฏิบัติการเป็นสิ่งสำคัญยิ่งยวดต่อความสำเร็จของเรา รูปแบบการเป็นคู่มือในลักษณะเป็นศูนย์กลางของการดำเนินโครงการของเราและเป็นกุญแจสำคัญต่อประสิทธิภาพของเราเมื่อคอมแพสชันพูดถึงการเป็นคู่มือกับคริสตจักร¹ ที่สำคัญก่อนอื่นใด เราหมายถึงคริสตจักรท้องถิ่น นั่นคือ “พระกายซึ่งประกอบด้วยผู้เชื่อในท้องถิ่นซึ่งเป็นที่ยอมรับของชุมชนนั้นว่าเป็นศูนย์ที่จัดวางระเบียบไว้ในกรณัมสการและการประกาศ”² ดังเช่นที่ ยูจีน ปีเตอร์สัน ผู้เขียน *The Message: The Bible in Contemporary Language* ได้กล่าวว่า

คริสตจักรมีความหมายมากกว่าการเป็นชุมชนในท้องถิ่น ..แต่คริสตจักรท้องถิ่นก็คือสถานที่ที่เราเอาสิ่งทั้งหมดที่ได้รับการบูรณาการและฝึกฝนเข้ามาในสภาพแวดล้อมตรงนั้น ท่ามกลางชายหญิงและเด็ก ๆ ที่เรามีชีวิตอยู่กับเขา นี่จึงทำให้คริสตจักรกลายเป็นของท้องถิ่นและของส่วนบุคคล³

¹ For more on Compassion’s understanding of the Church, please refer to Church, in the MinistryPhilosophy Series, Colorado Springs, Colo.: Compassion (2011).

² Compassion International Policy I-5-1, “Definition of the Local Church” (unpublished document, 2000).

³ Eugene Peterson and Peter Santucci, *The Jesus Way*, Grand Rapids, Mich.: Eerdmans Publishing Co. (2007), pp. 4, 5.



“การเป็นคู่มือของคอมแพสชั่นกับคริสตจักรคู่มือที่ปฏิบัติการเป็นสิ่งสำคัญ
ยิ่งยวดต่อความสำเร็จของเรา รูปแบบการเป็นคู่มือในลักษณะนี้เป็นศูนย์กลาง
ของการดำเนินโครงการของเราและเป็นกุญแจสำคัญต่อประสิทธิภาพของเรา”

“

การเป็นคู่มือ
คอมแพสชัน คือ
ความสัมพันธ์ที่ให้ความร่วมมือกัน
และอำนวยความสะดวก
ประโยชน์ต่อกัน
และกันระหว่าง
คอมแพสชันและ
หน่วยงานอีกแห่ง
หนึ่ง โดยมี
วัตถุประสงค์ที่จะ
ปลดปล่อยเด็ก ๆ
ออกจากความ
ยากจนในพระนาม
ของพระเยซู
ซึ่งเป็นสิ่งที่เกิน
กว่าความสามารถ
ของฝ่ายใดฝ่ายหนึ่งจะ
ทำได้ฝ่ายเดียว”

เราได้กล่าวถึงความสำคัญและความซับซ้อนของการเป็นคู่มือของคอมแพสชันกับคริสตจักรปฏิบัติการที่เป็นคู่มือของเราแล้ว ส่วนที่เหลือในเอกสารฉบับนี้จะช่วยให้เกิดความเข้าใจลึกซึ้งขึ้นถึงลักษณะของคู่มือที่มีลักษณะพิเศษนี้

รูปโมเสกประกอบด้วยหินก้อนเล็ก ๆ หลายพันชิ้น บ้างสีฟ้า บ้างสีเขียว บ้างสีเหลือง และบ้างก็เป็นสีทอง เมื่อเราจ่อหน้าของเราใกล้กับรูปโมเสก เราก็ได้แต่ชื่นชมความงามของหินแต่ละชิ้น แต่เมื่อเราก้าวถอยหลังออกมาเราสามารถเห็นได้ว่าหินก้อนเล็ก ๆ ทั้งหมดนั้นประกอบกันเป็นภาพที่งดงาม บอกเล่าเรื่องราวที่ไม่มีหินก้อนใดในทั้งหมดนั้นจะบอกได้โดยลำพัง ชีวิตของเราที่อยู่ในชุมชนก็เป็นเช่นนั้น เราแต่ละคนเป็นเหมือนหินก้อนเล็ก ๆ แต่เมื่อเราทำด้วยกันเราเปิดเผยพระพักตร์ของพระเจ้าให้ปรากฏต่อโลก ไม่มีใครอาจกล่าวได้ว่า “ฉันทำให้คนเห็นพระเจ้า” แต่คนอื่นที่เห็นเราทำด้วยกันสามารถพูดได้ว่า “พวกเขาทำให้เราเห็นพระเจ้าได้”⁴

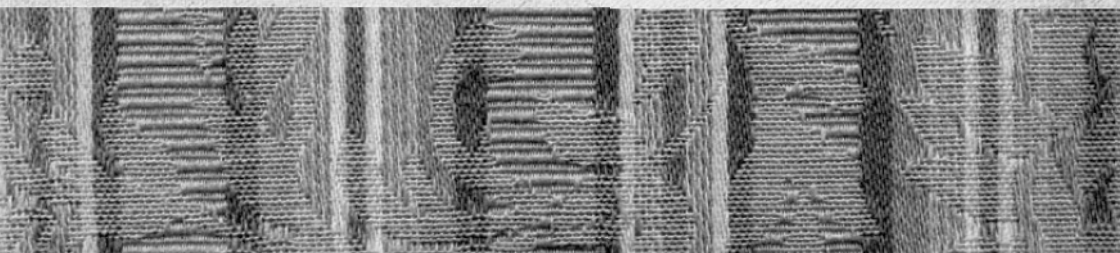
⁴ Henri J. Nouwen, *The Mosaic That Shows Us the Face of God* (August 2010), accessed July 21, 2011, at www.nouwenlegacy.com/archives/archives_2010.php.

4

รูปแบบต่างๆ ของการเป็นคู่มิตรใน พันธกิจข้ามวัฒนธรรม

เพราะได้รับบทบาทของคริสตจักรท้องถิ่นคู่มิตรคอมแพสชั่นในการนำเอาโครงการพัฒนาเด็กของเราลงไปปฏิบัติ จึงเป็นสิ่งสำคัญที่เราต้องเข้าใจความซับซ้อนต่าง ๆ ของประวัติศาสตร์ วัฒนธรรม และพลังในความสัมพันธ์ที่มีลักษณะพิเศษนี้ การให้ทุนและการเป็นผู้นำของคอมแพสชั่นนั้นมาจากโลกที่พัฒนาแล้วเป็นสำคัญ คือ จากประเทศที่กล่าวโดยรวมแล้วเป็นประเทศมหาอำนาจที่เคยมีอาณานิคม และปัจจุบันยังคงกุมอำนาจที่ไม่เที่ยงธรรมอยู่ในโลก ความจริงเหล่านี้มีอิทธิพลต่อความสัมพันธ์ต่าง ๆ ของเราและต่อการเป็นคู่มิตรในหลายด้าน เราไม่สามารถละเลยข้อเท็จจริงเหล่านี้ แต่เราต้องเรียนรู้ที่จะประสานความจริงเหล่านี้ให้สอดคล้องเข้ากับความสัมพันธ์ในฐานะคู่มิตรของเรา

ความซับซ้อนประการหนึ่งของลักษณะความสัมพันธ์เหล่านี้ก็คือว่า เราไม่สามารถแม้แต่จะหาวิธีที่ง่าย ๆ และเป็นที่ยอมรับกันได้โดยทั่วไปที่จะพูดถึงโลกที่แตกต่างกันเหล่านี้ ยังคงมีการโต้เถียงและวิวัฒนาการว่าคำที่เหมาะสมที่สุดที่จะใช้เมื่ออธิบายถึงส่วนต่าง ๆ ของโลกในแง่ของประวัติศาสตร์และการพัฒนานั้นควรจะใช้ว่าอย่างไร ตามประวัติศาสตร์กลุ่มต่าง ๆ เหล่านี้มักจะถูกลำเลียงถึงว่าเป็น “มหาอำนาจ” ซึ่งตรงข้ามกับกลุ่มที่เป็น “อาณานิคม” จากนั้นคำศัพท์ที่ใช้กันโดยทั่วไปก็กลายเป็นโลกที่หนึ่ง (โลกตะวันตกที่เป็นแบบทุนนิยมและประชาธิปไตยกันเป็นส่วนใหญ่), โลกที่สอง (กลุ่มประเทศคอมมิวนิสต์ตะวันออกที่ผูกพันกับ



สหภาพโซเวียต) และโลกที่สาม (ซึ่งโลกทางด้านใต้ที่ส่วนใหญ่ยากจนและไร้ระเบียบ) หลังจากนั้นก็กลายเป็นความถูกต้องที่จะพูดถึงเรื่องการเป็น “โลกที่พัฒนาแล้ว” และ “โลกที่ยังไม่ได้พัฒนา” เมื่อไม่นานมานี้เราได้ใช้คำศัพท์ว่า “ประเทศที่พัฒนาแล้ว” และ “ประเทศที่กำลังพัฒนา” หรือ “ประเทศที่ด้อยพัฒนา” ในปัจจุบันนี้ คำศัพท์ที่ดูเหมือนจะได้รับการยอมรับมากที่สุดก็คือ คำว่าโลกฝ่ายเหนือและโลกฝ่ายใต้

โลกฝ่ายเหนือ นั้นเป็นที่เข้าใจกันโดยทั่วไปว่าประกอบด้วยประเทศที่เคยเป็นมหาอำนาจที่เคยมีอำนาจในศตวรรษที่หนึ่ง ประการต่าง ๆ ที่มีการพัฒนามากที่สุดโลกฝ่ายใต้เป็นที่เข้าใจโดยทั่วไปว่าประกอบด้วยประเทศที่เคยเป็นอาณานิคมโลกที่สามและประเทศที่ด้อยพัฒนา เช่นเดียวกับการแบ่งแยกประเภททั้งหลายทั้งปวงนี้เป็นการกล่าวรวมอย่างกว้าง ๆ ซึ่งไม่ได้หมายความว่า เป็นความจริงที่ครอบคลุมได้ทั้งหมด (ตัวอย่างเช่น ออสเตรเลีย น่าจะถูกพิจารณาให้เป็นโลกฝ่ายเหนือตามคำจำกัดความนี้ แม้ว่าที่จริงแล้วอยู่ในซีกโลกฝ่ายใต้และไม่เคยเป็นมหาอำนาจ) อย่างไรก็ตาม เพื่อให้เป็นการง่ายในการอ้างอิงถึง ในเอกสารนี้ เราจะใช้คำศัพท์ว่าโลกฝ่ายเหนือและโลกฝ่ายใต้ เป็นการแบ่งแยกเพื่อจะสามารถอภิปรายได้ว่าการเป็นคู่มิตรของเราอาจจะได้รับผลจากพลังความสัมพันธ์ที่มีอยู่ตั้งแต่แรกเริ่มนี้ได้อย่างไร

มุมมองทางประวัติศาสตร์จากคณะกรรมการ Christian Reformed World Relief

คณะกรรมการ Christian Reformed World Relief (CRWRC) ได้กำหนดกรอบที่มีประโยชน์ในการแยกแยะรูปแบบความสัมพันธ์ในเรื่องการเป็นคู่มิตรออกเป็นสามแบบ¹ คณะกรรมการอธิบายว่ากระบวนทัศน์ของโลกได้มีอิทธิพลต่อการเป็นคู่มิตรในองค์กรคริสเตียน แม้ว่าเราไม่ได้รับรองเห็นชอบกับภาษาทั้งหมดที่เขาใช้ หรือนำเอาการตีความการกล่าวสรุปกว้าง ๆ ของเขามาใช้ เราก็เชื่อว่ารูปแบบนี้มีประโยชน์ต่อการอภิปรายถึงวิวัฒนาการของการเป็นคู่มิตรระหว่างคริสตจักรส่วนที่อยู่ในโลกฝ่ายเหนือและในโลกฝ่ายใต้ ลักษณะของทั้งสามประการนี้สรุปได้ดังนี้

¹ Scott Johnson and James Ludema, eds., “Partnering to Build and Measure Organizational Capacity,” Grand Rapids, Mich.: The Christian Reformed World Relief Committee (1997), pp. 44-61. Retrieved July 20, 2011, from www.crwrc.org/site_uploads/uploads/crwrc/resources/crwrc_PartneringToBuildAndMeasure.pdf.

- ความสัมพันธ์แบบอาณานิคม : เป็นลักษณะทั่วไปของประเทศส่วนมากในศตวรรษที่ผ่านมา มีพื้นฐานอยู่บนทัศนคติของผู้ครองอาณานิคมที่มีลักษณะของการเป็นแบบพ่อปกครองลูก และแบบเผด็จการ
- ความสัมพันธ์แบบให้คำปรึกษา : เป็นความสัมพันธ์ที่เปิดมากขึ้น แต่ยังคงมีความจำกัดอยู่อย่างชัดเจนในการมีส่วนร่วมและการสนทนา
- การเป็นคู่มือแบบร่วมมือกัน คือ ความสัมพันธ์ที่ทั้งสองฝ่ายเห็นพ้องต้องกันเป้าหมายร่วมกัน และเคารพให้เกียรติกัน

รูปแบบการพัฒนาแบบอาณานิคมที่มียุโรปเป็นศูนย์กลางมีพื้นฐานอยู่บนรูปแบบความคิดที่ใช้กลไกการบังคับ และกำหนดโทษ คือ ฝ่ายเหนือจะ “แบ่งปัน” (บางครั้งโดยการบังคับ) เทคโนโลยีข้อมูลและความก้าวหน้าอื่น ๆ ที่ยุโรปได้รับมาให้แก่โลกส่วนที่เหลือ ด้วยเหตุนี้โลกจึงถูกแบ่งเป็นพวก “วงใน” ซึ่งเป็นเจ้าของความรู้และพวก “วงนอก” ซึ่งจำเป็นต้องเรียนรู้และรับการฝึกฝนอบรม แนวคิดแบบอาณานิคมนี้ไม่เพียงแต่แสดงให้เห็นในวิธีที่รัฐบาลของประเทศต่าง ๆ ปฏิบัติต่ออาณานิคมของตนเท่านั้น แต่ยังกลายเป็นรูปแบบของการที่องค์กรต่าง ๆ ของทั้งสองฝ่ายสื่อสารต่อกันด้วย องค์กรของคริสเตียนไม่ได้แตกต่างออกไปมากนักจากลักษณะความสัมพันธ์แบบผู้ปกครองนี้ (paternal) ของทางโลก เนื่องจากการสนับสนุนที่เป็นเงื่อนไขและวัฒนธรรมกินเวลามายาวนานหลายปี ความคิดในลักษณะนี้จึงยังคงถูกปลูกฝังไว้ในกรอบความคิดของเรา และความพยายามที่จะเป็นคู่มือของเราบ่อยครั้งก็ถูกทำให้เสื่อมเสียโดยแนวคิดเช่นนี้ด้วย

จิม เอนเกลและวิลเลียม เดอร์เนส เรียกรูปแบบการเป็นคู่มือแบบอาณานิคมนี้ว่า “รูปแบบการทำพันธกิจแบบจากศูนย์กลางไปสู่วงขอบ (periphery)”² แต่เมื่อพวกเขาสังเกตดูความบกพร่องในการทำพันธกิจเมื่อแรกเริ่มของคริสตจักรในยุคแรกนั้นเป็นแบบตรงกันข้ามเลยทีเดียว ชาวกาลิลีจากวงขอบรอบนอกของอาณาจักรโรมันได้ปรนนิบัติรับใช้และในที่สุดได้นำชาวประเสริฐเข้าไปยังศูนย์กลางอำนาจและผู้มีอิทธิพลเหนือพวกเขา

² James Engel and William Dyrness, *Changing the Mind of Missions*, Downers Grove, Ill.: InterVarsity Press (2000), pp. 41-42.

ด้วยการสิ้นสุดลงของสงครามโลกครั้งที่สอง ยุคใหม่ของการเป็นคู่มิตรที่ไม่เหมือนเดิมก็ได้เริ่มต้นขึ้น ยุคนี้มีลักษณะสำคัญคือการได้รับอิสรภาพใหม่ของหลายประเทศควบคู่มากับการบรรเทาทุกข์ด้านการพัฒนาที่เปลี่ยนไป โลกที่พัฒนาแล้ว (โลกฝ่ายเหนือ) เริ่มต้นบทบาทของการให้คำปรึกษา โดยจัดหาผู้มีความเชี่ยวชาญให้แก่ประเทศที่ “ด้อยพัฒนา” เพื่อช่วยให้พวกเขา “ตามทัน” ฝ่ายเหนือยังคงเป็นกำลังที่มีอิทธิพลเหนือกว่าที่ช่วยปลูกฝังความรู้ ข้อมูลและแบ่งปันเงินทองไปสู่โลกฝ่ายใต้ บ่อยครั้งโดยไม่ได้คำนึงถึงระดับความรู้และความชำนาญที่มีอยู่แล้วในฝ่ายใต้ ความสัมพันธ์เช่นนี้ไม่ได้ถูกสร้างอยู่บนการยอมรับกันและกันและเคารพให้เกียรติกันอย่างเต็มที่ อย่างไรก็ตาม มีการเปลี่ยนแปลงอย่างปฏิเสธไม่ได้โดยการเข้ามามีส่วนร่วมมากกว่าเดิม มีการเคารพให้เกียรติกันมากกว่าเดิม และมีการทำงานร่วมกันเพื่อผลประโยชน์ร่วมกันในระดับที่ลึกขึ้น

หลังจากนั้น สปิริตใหม่ของการเป็นคู่มิตรก็ปรากฏให้เห็นชัดเจน เนื่องจากความท้าทายหลากหลายด้านที่โลกนี้เผชิญอยู่ในปัจจุบัน การให้ความร่วมมือกันในระดับที่ลึกขึ้นระหว่างคู่มิตรต่าง ๆ กลายเป็นสิ่งที่เห็นได้ทั่วไป การให้ความร่วมมือกันเป็นรูปแบบการเป็นคู่มิตรที่คอมแพสชันพยายามจะส่งเสริม การร่วมมือกันทำงานที่แท้จริงต้องอาศัยความสัมพันธ์ที่ต่างฝ่ายต่างพึ่งพากันและกัน เป็นความสัมพันธ์ที่มีพื้นฐานอยู่บนความรู้สึกรู้เห็นคุณค่าของทรัพยากรที่คู่มิตรแต่ละฝ่ายนำขึ้นมาบนโต๊ะ ขณะที่คู่มิตรฝ่ายหนึ่งอาจนำเอาการเงินและการศึกษาเข้ามาสู่ความสัมพันธ์ อีกฝ่ายหนึ่งอาจจะมีประสบการณ์ที่ได้มาอย่างยากลำบาก ความรู้ส่วนตัวของเรื่องที่น่ามาเป็นประเด็นและมีการติดต่อสัมพันธ์ในท้องถิ่น

เพื่อให้ความสัมพันธ์ในลักษณะเช่นนี้ประสบความสำเร็จ จำเป็นต้องมีการสื่อสารที่มีประสิทธิภาพและการให้และรับที่มีปริมาณมากพอสมควร กระบวนการของการร่วมมือกันที่ประสบความสำเร็จจะพัฒนาทั้งมีความสามารถและแรงอิทธิพลของคู่มิตรทั้งสองฝ่าย ซึ่งส่งผลให้คู่มิตรแต่ละฝ่ายรวมถึงการเป็นคู่มิตรกันมีสภาพที่ดีกว่าเดิม

CRWRC ได้ให้ข้อสรุปของรูปแบบการเป็นคู่มิตรทั้งสามแบบไว้ดังนี้

ความสัมพันธ์ระหว่างเหนือ-ใต้

กระบวนทัศน์	แบบอาณานิคม	แบบให้คำปรึกษา	แบบร่วมมือกัน
ความสัมพันธ์	พึ่งพา	เอกเทศ	พึ่งพากันและกัน
มีพื้นฐานอยู่บน	ทรัพยากร	ความรู้	การเห็นคุณค่า
อิทธิพล	ทางเดียว	ทางเดียว	ร่วมกัน
การสื่อสาร	ทางเดียว	สองทาง	หลากหลายมิติ
กระบวนการ	โครงการ การจัดการ เน้นปริมาณ	พัฒนาทักษะ เน้นคุณภาพ	ขีดความสามารถ การพัฒนา เน้นแรงผลักดัน
ผลลัพธ์	โครงการสำเร็จสมบูรณ์	การจัดองค์กรสำเร็จ	การเป็นคู่มิตรถูกสร้าง

ตาราง 1 ความสัมพันธ์ระหว่างเหนือ-ใต้³

ประวัติศาสตร์ของพันธกิจโลกได้ดำเนินตามเส้นทางเดียวกันกับเส้นทางของการพัฒนาชุมชนเป็นอย่างมาก เรื่องนี้ได้ถูกแสดงไว้ในสาระสำคัญและการอภิปรายในการประชุมมิชชันนารีที่มีขึ้นหลายครั้งนับแต่การประชุมมิชชันนารีโลกปี 1910 ที่เป็นการชุมนุมทางศาสนาครั้งประวัติศาสตร์ที่เอ็ดินเบิร์ก และได้ก่อให้เกิดความเคลื่อนไหวของงานพันธกิจสมัยใหม่มากมาย⁴ เมื่อเวลาผ่านไป

³ Johnson and Ludema, eds., “Partnering to Build and Measure Organizational Capacity,” p. 57.

⁴ For a good overview (from the WCC perspective), see Graham Duncan, “The Growth of Partnership in Mission in Global Mission History During the 20th Century,” South Africa: University of Pretoria (2007).

สาระสำคัญเหล่านี้ได้เคลื่อนย้ายจากการทำพันธกิจโลกและการประกาศข่าวประเสริฐโดยมีกระบวนการที่แบบอาณานิคมที่มียุโรปเป็นศูนย์กลางไปสู่การทำพันธกิจแบบการร่วมมือกันและประสานงานกันในการทำพระมหาบัญชาและขยายอาณาจักรของพระเจ้าให้สำเร็จ รูปแบบของ CRWRC ได้ย้อนรอยให้เห็นชัดเจนถึงเส้นทางที่มีการปรับปรุงแก้ไขอย่างสำคัญจากความสัมพันธ์แบบอาณานิคมในช่วงแรก แล้วพัฒนาก้าวหน้าขึ้นโดยกระบวนการที่แบบให้ความร่วมมือกันในความสัมพันธ์ระหว่างเหนือ-ใต้ในช่วงระยะหลัง ๆ นี้

กรณีเรื่องความหลากหลายของรูปแบบการเป็น คู่มือจากเครือข่ายมิคาห์

เครือข่ายมิคาห์เป็นชุมชนองค์กรคริสเตียนทั่วโลก ซึ่งเป็นเครือข่ายและบุคคลต่าง ๆ ที่มาร่วมตัวกันเพื่อกระตุ้นและเสริมสร้างคริสเตียนให้ยอมรับและปฏิบัติงานรับใช้แบบบูรณาการ (องค์รวม) พวกเขาถือสิทธิยืนยันว่าการเป็นคู่มือมีอยู่หลายรูปแบบและมีอยู่เพื่อจุดประสงค์หลายประการ การเป็นคู่มืออาจเกิดขึ้นเพื่อจุดประสงค์ที่หลากหลายและอาจจะอยู่บนหลักการที่แตกต่างหลากหลาย คู่มือบางลักษณะมีอยู่เพื่อโครงการระยะสั้น ขณะที่ในบางลักษณะมีอยู่เพื่อโครงการที่ยาวนาน เป็นการยากที่จะให้บรรดาเกี่ยวกับการเป็นคู่มือแบบ “ขนาดเดียวที่เหมาะกับทุกคน” ศจ.ดร.โจเอล เอ็ดเวิร์ด ผู้อำนวยการนานาชาติของ Micah Challenge International ได้เขียนไว้ว่า “คู่มือมีระดับหลากหลาย แล้วแต่ระดับที่เขาแบ่งปันค่านิยม เป้าหมาย วิธีการ ฯลฯ ดังนั้นอาจเป็นไปได้ว่ามีความแตกต่างมากพอสมควรในธรรมชาติ ความเข้มข้นและระดับของการเกี่ยวข้องกันในการเป็นคู่มือรูปแบบต่าง ๆ”⁵

ที่จริงแล้วเอ็ดเวิร์ดได้มีบรรดาที่ขยายกว้างในเรื่องการเป็นคู่มือและอธิบายความหลากหลายอย่างมากของการเป็นคู่มือ ซึ่งอาจกลายมาเป็นส่วนหนึ่งของการเป็นพันธมิตรของคริสตจักรหรือขององค์กรบางองค์กร รวมถึงการเป็นคู่มือกับสังคมที่ใหญ่ขึ้นหรือถึงขั้นกับวัฒนธรรมนั้น ๆ ในที่สุด

⁵ Micah Network, “Partnership Guidelines” (December 2005), p. 2.

เอ็ดเวิร์คเน้นเป็นพิเศษที่การเป็นคู่มิตรระหว่างองค์กรคริสเตียนที่ทำงานกับหลายคริสตจักรกับคริสตจักร⁶ คริสเตียนที่มีความห่วงใยร่วมกันในเรื่องที่เป็นการทรงเรียกของพระเจ้าต่อคริสตจักร ความเห็นของเอ็ดเวิร์คต่อการเป็นคู่มิตรระหว่างหน่วยงานคริสเตียนในโลกฝ่ายเหนือและคริสตจักรท้องถิ่นในโลกฝ่ายใต้มีลักษณะเหมาะสมตรงกันอย่างหนึ่ง ท่านกล่าวว่า

เครือข่ายมีค่าอยู่ที่สี่แยกของประสบการณ์ที่ต่างวัฒนธรรมในพันธกิจที่สำคัญยิ่งและในช่วงเวลาที่สำคัญยิ่ง สิ่งหนึ่งที่ผมได้พบในธุรกิจการเป็นคู่มิตรข้ามวัฒนธรรมก็คือเรื่องของการถ่ายเทพลัง โดยเฉพาะจากฝ่ายเหนือมาสู่ฝ่ายใต้..สิ่งหนึ่งที่เรากำลังต้องการอย่างที่สุดเพื่อจะหุบเจ้าเปลือกแข็งนี้ให้แตกก็คือ การได้รู้ว่าจะทำอย่างไรจึงจะทะลุทุกทัศนคติ ค่านิยม และความคิดเห็นส่วนตัวของผู้นำฝ่ายใต้บางคนที่ยากที่จะคิดถึงตัวเองในฐานะผู้นำเมื่อเข้ามาอยู่ร่วมกับตัวแทนของฝ่ายเหนือ...ผมพบว่ามันท้าทายที่จะสำรวจหาวิธีต่าง ๆ ที่จะทำให้การเป็นคู่มิตรกับคริสตจักรและการทำงานฝ่ายคริสตจักรจะมั่นคงอย่างแท้จริง⁷

ในคอมแพสชั่นเราเน้นมากเรื่องการเป็นคู่มิตรของเรากับคริสตจักรท้องถิ่นในโลกฝ่ายใต้ คริสตจักรได้ทำงานอยู่ในแนวหน้ากับเด็ก ๆ ที่เราได้รับเชิญ พวกเขาปรนนิบัติเราและคู่มิตรอื่น ๆ ในฝ่ายเหนือด้วย ดังเช่นที่รองประธานภาคคาร์เนเกียนและละตินอเมริกาของคอมแพสชั่นได้เขียนไว้ว่า “แม้ว่าชุมชนเหล่านี้อาจจะมีทรัพยากรไม่พอทางการเงิน บ่อยครั้งเราพบว่าเขาร่ำรวยและมีชีวิตชีวาฝ่ายวิญญาณและสามารถที่จะร่วมส่วนกับเราในความสัมพันธ์แบบสองทางที่แท้จริงได้”⁸

⁶ For a discussion on the role of church and parachurch, please see Church, in the Ministry Philosophy Series, Colorado Springs, Colo.: Compassion (2011).

⁷ Joel Edwards, “Excellence in Cross-Cultural Partnerships: Poverty and the Mission of God,” quoted in Birmingham and Todd, eds., Shared Strength, pp. 44-45.

⁸ Edouard Lassegue, “Preparing Churches From the Majority World for Partnership,” quoted in Birmingham and Todd, eds., Shared Strength, p. 4.



“ในคอมแพสชั่นเราเน้นมากเรื่องการเป็นคู่มือของเรากับคริสตจักรท้องถิ่นในโลก ฝายใต้ คริสตจักรได้ทำงานอยู่ในแนวหน้ากับเด็ก ๆ ที่เรารับใช้อยู่ พวกเขา ปรณนิบัติเราและคู่มืออื่น ๆ ในฝายเหนือด้วย”

มุมมองด้านความสัมพันธ์ของการเป็นคู่มิตร

การพัฒนากระบวนการทัศน์ของการเป็นคู่มิตรที่เข้มแข็งจำเป็นต้องมองผ่านเลนส์ที่เป็นแง่ปฏิบัติเท่า ๆ กับแง่ของปรัชญา เรื่องนี้ต้องการการติดต่อที่เป็นความสัมพันธ์อันแท้จริงอย่างมาก ทอมและดี ยัชชีโน จาก Del Camino connection ซึ่งเป็นเครือข่ายคริสตจักรอเมริกาเหนือและละตินอเมริกา เป็นคนหนึ่งในบรรดาคนทั้งหลายที่กำลังขับเคลื่อนองค์กรที่มุ่งขยายแผ่นดินของพระเจ้าให้เข้าสู่ความสัมพันธ์กันอย่างมีความหมายมากขึ้น และมีประสิทธิภาพในระยะยาวมากขึ้น

ครอบครัวยัชชีโนเสนอแนวคิดว่าการขยายตัวอย่างมากของความเป็นไปได้ที่จะเป็นคู่มิตร หากว่า ผู้ที่จะเป็นคู่มิตรจะใช้เวลาทำความรู้จักกันให้ดีขึ้นก่อนที่จะผลักดันวาระต่างๆ ให้เกิดขึ้นพวกเขาเขียนไว้ว่า

บ่อยครั้งที่คู่มิตร “ทำถนนโดยการเดินลุยไป” แต่ “เรา” กำลังเดินบนทางที่แยกกัน เพื่อที่จะก่อให้เกิดการเป็นคู่มิตรที่แท้จริง เราจำเป็นต้องมีเจตจำนงว่าเราจะเดินไปตามถนนด้วยกัน”⁹

พวกเขายกตัวอย่างประเด็นนี้ด้วยการเล่าเรื่องคริสตจักรสองแห่ง คือ คริสตจักรแห่งหนึ่งในอเมริกาเหนือและอีกแห่งหนึ่งในละตินอเมริกา ที่กำลังจะพัฒนาการเป็นคู่มิตรกัน

พวดยัชชีโนเขียนถึงคริสตจักรในอเมริกาเหนือแห่งนี้ว่า

พวกเขาคาดหวังว่าจะได้รับการปฏิบัติในลักษณะบางอย่างเพราะว่า “นี่ เราเป็นพวกมืออาชีพที่พร้อมไปด้วยประสบการณ์และความรู้เป็นต้นๆที่จะมาสอนให้พวกคุณ เราจึงมักจะเข้ามาสู่ความสัมพันธ์ในรูปแบบของสิ่งที่เรารู้ สิ่งที่เรามี ตำแหน่งของเรา”¹⁰

แต่พวดยัชชีโนก็สามารถที่จะชักจูงให้คริสตจักรอเมริกาเหนือซาลงในเรื่องการวางโครงการ และให้มุ่งเน้นการพัฒนาความสัมพันธ์กับคริสตจักรละตินอเมริกาก่อน คริสตจักรในเรื่องนี้เพียรพยายามกับเรื่องความสัมพันธ์ในฐานะคู่มิตร

⁹ Tom and Dee Yaccino, “Kingdom Revealed: We Make the Road by Walking It Together,” quoted in Birmingham and Todd, eds., *Shared Strength*, p. 14.

¹⁰ *Ibid*, p. 29.

อยู่ห้าปี ห้าปี! ผลลัพธ์ในตอนจบก็คือ การเป็นคู่มือที่มีการให้เกียรติกัน และร่วมมือกันอย่างแท้จริง ซึ่งก่อให้เกิดผลดี¹¹

สเตฟาน โบแมน รองประธานอาวุโสของ World Relief กล่าวเสริม ความสำคัญของความสัมพันธ์ในการเป็นคู่มือข้ามวัฒนธรรมแบบ คริสเตียนไว้ว่า:

พวกเราไม่ได้วางเป้าหมายและงานไว้อย่างถูกต้อง และอย่าง ระมัดระวังภายในบริบทของการมีความสัมพันธ์ระยะยาว งานรับใช้ของเราก็จะถูกมองว่าเป็นแค่การแลกเปลี่ยน (transactional) การรับใช้แบบเป็นการแลกเปลี่ยนมีความ หมายถึงการทำสัญญา...คนหนึ่งเล่นบทบาทของผู้ให้ประโยชน์ อีกคนหนึ่งเล่นบทบาทของผู้รับประโยชน์ ผลลัพธ์ก็คือ ความรู้สึกว่าคุณมีสิทธิ์เกิดขึ้นกับทั้งสองฝ่าย

ความสัมพันธ์ที่เข้มแข็ง ซึ่งคนที่อยู่ในความสัมพันธ์นั้นยอมรับ ฝ่ายที่มีพลังอำนาจที่แตกต่างด้วยความถ่อมใจ ด้วยการฟัง และด้วยความสัตย์ซื่อ ซึ่งก่อให้เกิดรากฐานสำหรับการรับใช้ แบบที่จะทำให้เกิดการเปลี่ยนแปลง – แทนที่จะเป็นเรื่องของยศถาบรรดาศักดิ์ กลับเป็นการสร้างร่วมกัน เป็นความยินดี ที่ได้สร้างบางสิ่งด้วยกันในความเป็นมิตรซึ่งเป็นเครื่องบ่งชี้ ลักษณะของความสัมพันธ์นั้น¹²

คอมแพสชันได้สังเกตว่า ในฝ่ายเหนือ การเป็นคู่มือมัก จะมีลักษณะเช่น การทำสัญญามากกว่า ซึ่งในทางตรงกันข้าม การเป็นคู่มือฝ่ายใต้ถูกมองว่าเป็นเรื่องความสัมพันธ์อันดับแรก จำเป็นต้องใช้เวลาเพื่อพัฒนาการเป็นคู่มือที่ดี โดยเฉพาะอย่างยิ่ง ในด้านของความสัมพันธ์ของการเป็นคู่มือจำเป็นต้องใช้ความ

“

จำเป็นต้องใช้
เวลาเพื่อพัฒนา
การเป็นคู่มือ
ที่ดี”

¹¹ Ibid.

¹² Stephan Bauman, “Power Differentials in Partnerships: A Confession and Call,” quoted in Birmingham and Todd, eds., *Shared Strength*, p. 39.

สามารถด้วยเพื่อจะจัดการงาน และกำหนดวาระต่างๆให้ยาวนานพอที่คู่มิตรที่เกี่ยวข้องจะได้ฟังกันและกัน แสดงให้เห็นว่ามีพันธกิจที่ไปกันได้ และเข้าใจว่าคู่มิตรแต่ละฝ่ายสามารถมีส่วนในพันธกิจที่ทำร่วมกันนั้น เอดูวาร์ด ลาสเสก ยืนยันว่า

หลายครั้งเรารีบร้อนผ่านกระบวนการของการเป็นคู่มิตรโดยไม่ใช้เวลาเรียนรู้ และวางอิฐก้อนที่จำเป็นต่อการสร้างการเป็นคู่มิตรให้ถูกที่เรากระโดดเข้าสู่การลงมือทำโดยไม่ได้พัฒนารากฐานของการเป็นคู่มิตรที่แท้จริง.. ในด้านหนึ่ง การขาดความสัมพันธ์ทำให้คริสตจักรในฝ่ายได้เห็นความสัมพันธ์ กับองค์กรที่ทำงานกันหลายคริสตจักรในฝ่ายเหนือหรือสมาชิกคริสตจักรในฝ่ายเหนือว่าเป็นเครื่องมือกลไกในการสนับสนุนทางการเงิน และไม่ใช่การเป็นคู่มิตรที่แท้จริงซึ่งแสดงความเท่าเทียมกันในพระคริสต์ การมีผลประโยชน์ร่วมกัน และการแบ่งปันทรัพยากรและบทเรียนด้วยกัน..ในอีกด้านหนึ่ง การขาดความสัมพันธ์ทำให้คริสตจักรหรือองค์กรที่ทำงานกันหลายคริสตจักรจากฝ่ายเหนือยากจะแก้ปัญหาให้คริสตจักรท้องถิ่นในลักษณะของการเป็นพ่อแม่ คือปฏิบัติต่อคริสตจักรนั้นอย่างเป็นลูกซึ่งต้องการการชี้ทาง การจัดเตรียมและการดูแล..การเป็นคู่มิตรที่แท้มีพื้นฐานอยู่บนความสัมพันธ์ที่เข้มแข็ง¹³

มุมมองจากองค์กรการวิจัยชั้นนำของโลก : ทฤษฎีแปดมิติของกลไกในเรื่องการเป็นคู่มิตร

แม้ว่ามีการทำหยาบมากมายในการเป็นคู่มิตรข้ามวัฒนธรรม ก็มีตัวอย่างของการเป็นคู่มิตรที่เข้มแข็งมากมาย และดำรงอยู่เป็นระยะเวลายาวนานมาก เทนซิง นอร์เกย์ มักคุเทกซ์ชาวเซอร์ปา ผู้พิชิตเขาเอเวอร์เรสต์กับเซอร์เอ็ดมันด์ ฮิลลารี ในปี 1953 เขียนไว้ว่า “ตลอดทางขึ้นไปและตลอดทางลงมาเราได้ช่วยเหลือ และรับการช่วยเหลือจากกันและกัน และนั่นคือสิ่งที่ควรจะเป็น เราไม่ได้เป็นผู้นำและผู้ถูกนำ เราเป็นหุ้นส่วนกัน”¹⁴ ในทำนองเดียวกัน แฟรงก์ เวลส์ และไมเคิล ไอชเนอร์ นำเอาทักษะที่ทำให้เกิดความสมบูรณ์เข้ามา

¹³ Lassegue, “Preparing Churches,” Shared Strength, pp. 2-3.

¹⁴ Quoted by Rodd Wagner and Gale Muller, Power of 2, New York: Gallup Press (2009), pp. 44-45.

สู่การปรับโครงสร้างที่ประสบความสำเร็จอย่างน่าทึ่งของอาณาจักรดิสนีย์ เรื่องราวเหล่านี้รวมทั้งเรื่องอื่นๆได้ถูกนำมาเล่าใหม่ใน Power of 2: How to Make the Most of Your Partnerships at Work and Life ซึ่งเขียนโดยรีดต์ แวกเนอร์ กับ เกลล์ มุลเลอร์

คอมแพสชันเชื่อว่าพระเจ้าได้ทรงออกแบบมนุษย์ไว้เพื่อการเป็นคู่มิตรกัน แร็กเนอร์และมุลเลอร์ก็มาถึงข้อสรุปที่แทบจะเป็นแบบเดียวกันนี้ โดยกล่าวไว้เพียงว่า “มนุษย์ถูกสร้างไว้สำหรับการร่วมมือร่วมใจกัน” และ “มนุษย์ถูกออกแบบไว้ให้สนทนาปราศรัยมากกว่าพูดคนเดียว”¹⁵ การศึกษาของเขาบ่งชี้ถึงมิติ 8 ประการในการเป็นคู่มิตร

ให้เราลองดูมิติทั้งแปดประการนี้ทีละข้อ ด้วยมุมมองที่เป็นเอกลักษณ์ของเราเอง

ไม่ว่าพันธกิจที่คุณมีร่วมกันจะเป็นการสร้างบริษัทให้ประสบความสำเร็จ หรือเป็นโค้ชให้ทีม หรือการปรับคณะรัฐบาล หรือทำรายการแสดงโชว์ เพื่อการกุศล หรือเพื่อเป้าหมายอื่นใดที่มีค่า การเป็นคู่มิตรทั้งปวง ที่ประสบความสำเร็จต่างก็มีส่วนประกอบที่เป็นส่วนสำคัญแบบเดียวกัน¹⁶

1. การยอมรับ

เราทุกคนเห็นโลกนี้ผ่านเลนส์สายตาของเราเอง เมื่อเข้าใจบุคลิกภาพที่แตกต่างกันสองแบบมาอยู่ด้วยกัน ก็จะต้องมีความแตกต่างบางประการเกิดขึ้นจากมุมมองและทักษะที่แตกต่างกันของทั้งสองฝ่าย สิ่งนี้จะกลายเป็นตัวการให้เกิดความขัดแย้ง นอกเสียจากว่าทั้งสองฝ่ายเรียนรู้ที่จะยอมรับลักษณะเฉพาะ มุมมอง และทักษะต่างๆ มุมมองอื่น ๆ นั้นไม่จำเป็นต้องหมายความว่า “การเห็นพ้องโดยไม่คิด” กับมุมมองเหล่านั้น เราได้พบว่า การเข้าร่วมสนทนาด้วยความเคารพให้เกียรติผู้อื่นที่มีทัศนคติแตกต่างจากของเรา มักจะนำไปสู่การวางแผนการทำงานที่มีความหมายและมีผลลัพธ์ที่ดีกว่าเดิมสำหรับทุกคนที่มีส่วนเกี่ยวข้อง

¹⁵ Ibid, p. 2.

¹⁶ Ibid, p. 9.

“

เหตุผลที่มีพลัง
มากที่สุดประการ
หนึ่งสำหรับการ
เป็นคู่มิตรกับคือ
การทำงานกับคนที่
แข็งแกร่งในจุดที่คุณ
อ่อนแอ หรือกลับ
กันก็คุณแข็งแกร่ง
ในจุดที่เขาอ่อนแอ”

และนอกจากนี้การสนทนาในลักษณะเช่นนี้ยังเป็นสิ่งที่จำเป็นอย่าง
ขาดไม่ได้ในการทำให้เกิดผลลัพธ์เหล่านี้

2. การยกโทษ

คนเรานั้นมีความไม่สมบูรณ์ คนมักทำความผิดพลาด
หากปราศจากการยกโทษ การเป็นคู่มิตรก็ไม่อาจดำรงอยู่ได้
มิติการเป็นคู่มิตรแบบของแวกเนอร์และมูลเลอร์สอดคล้องกับความ
เข้าใจตามหลักพระคัมภีร์ของคอมแพสชัน ในเรื่องการยกโทษ
ระหว่างคนและผลลัพธ์ในแง่ที่ตามมา การยกโทษแท้จริงแล้ว
สามารถกระตุ้นให้การเป็นคู่มิตรนั้นลึกลงและดีขึ้นกว่าเดิม
คอมแพสชันถูกเรียกให้ยกโทษ และขอการยกโทษด้วยเมื่อมีความ
ผิดพลาดเกิดขึ้น

3. จุดแข็งที่ทำให้สมบูรณ์

เหตุผลที่มีพลังมากที่สุดประการหนึ่งสำหรับการเป็นคู่มิตร
กันคือ การทำงานกับคนที่แข็งแกร่งในจุดที่คุณอ่อนแอ หรือกลับกัน
คือคุณแข็งแกร่งในจุดที่เขาอ่อนแอ การทำให้เกิดความชำนาญพิเศษ
เกิดขึ้นได้โดยอนุญาตให้สองฝ่ายใช้เวลามากขึ้นทำในสิ่งที่แต่ละฝ่าย
ทำได้ดีที่สุด และอนุญาตให้ทั้งสองฝ่ายจัดการปัญหาที่ท้าทายด้วย
กัน ซึ่งเป็นปัญหาที่ทั้งสองฝ่ายต่างทำโดยลำพังไม่ได้

คอมแพสชันยอมรับว่าจำเป็นต้องมีคู่มิตรเป็นคริสตจักร
ท้องถิ่นซึ่งมีจุดแข็งต่างๆที่เกี่ยวข้องกับการอยู่ในชุมชนท้องถิ่น
ซึ่งได้แก่: ความต่อเนื่อง การสอดคล้องกับวัฒนธรรม ความสัมพันธ์
ส่วนบุคคล และความรู้สึกไวต่อความต้องการของเด็ก ๆ ที่อาศัยอยู่
ที่นั่น จุดแข็งที่คอมแพสชันมอบให้ก็ได้แก่: ความเข้าใจการพัฒนา
ตามหลักพระคัมภีร์ รูปแบบโครงการที่มีการวิจัยมาแล้วอย่างดี
ระบบต่าง ๆ และเครื่องมือเพื่อการบริหารงานโครงการและ
การติดต่อกับเครือข่ายทั่วโลกเพื่อขอความช่วยเหลือและทรัพยากร

4. ความยุติธรรม

ไม่มีใครชอบการถูกเอาเปรียบ เพราะว่าความต้องการความยุติธรรมนั้นไหลลึก จึงเป็นคุณสมบัติที่จำเป็นสำหรับการเป็นคู่มิตรที่แข็งแกร่ง

คอมแพสชั่นเห็นด้วยว่าการเป็นคู่มิตรที่เข้มแข็งต้องการความยุติธรรมต่อแต่ละฝ่ายที่เกี่ยวข้อง ในท่ามกลางองค์กรของ NGO เป็นการช่วยที่คู่มิตรจากโลกเหนือจะใช้คู่มิตรจากโลกใต้อย่างหยาบกระด้างเพื่อแผนการของตัวเองและเพื่อให้บรรลุเป้าหมายของตน ในความเข้าใจแบบเดียวกันก็เป็นไปได้ด้วยที่คู่มิตรจากโลกใต้จะฉวยเอาประโยชน์จากศักยภาพของการให้จากคู่มิตรที่มาจากโลกเหนือเพื่อจะขอสิ่งต่าง ๆ ที่ไม่จำเป็นหรือหันเหทรัพยากรจากคู่มิตรในโลกฝ่ายเหนือไปทำในสิ่งที่ตรงกับจุดประสงค์ที่ตั้งใจไว้ แท้จริงคุณเจสำคัญสำหรับทั้งสองฝ่ายก็คือจะต้องปฏิเสธอย่างสิ้นเชิงที่จะเอาเปรียบกัน

5. พันธกิจร่วมกัน

เมื่อคู่มิตรมีภาระใจร้อนรนที่จะบรรลุเป้าหมายเดียวกัน ทั้งสองฝ่ายจะเสียสละส่วนของตัวเท่าที่จำเป็นเพื่อจะเห็นเป้าหมายนั้นสำเร็จลงได้

เราได้พบว่าพันธกิจร่วมกันในการปลดปล่อยเด็ก ๆ ออกจากความยากจนในพระนามพระเยซูเป็นประเด็นที่มีพลังมากในการรวมคอมแพสชั่นให้เป็นหนึ่งเดียวกับคู่มิตรของเรา ที่จริงแล้ว การเสียสละที่คู่มิตรจำนวนมากของเราได้มอบให้เพื่อเห็นแก่เด็ก ๆ ที่เราทั้งสองฝ่ายรับใช้อยู่ นั่นเป็นแหล่งแห่งแรงบันดาลใจและความสนใจที่มีต่อเราอย่างต่อเนื่อง



“ เราได้พบว่าพันธมิตรร่วมกันในการปลดปล่อยเด็ก ๆ ออกจากความยากจนในพระนาม พระเยซูเป็นประเด็นที่มีพลังมากในการรวมคอมแพสชั่นให้เป็นหนึ่งเดียวกับคู่มือของเรา ที่จริงแล้ว การเสียสละที่คู่มือจำนวนมากของเราได้มอบให้เพื่อเห็นแก่เด็ก ๆ ที่เราทั้งสอง ฝ่ายรับใช้อยู่เป็นแหล่งแห่งแรงบันดาลใจและความห่วงใยที่มีต่อเราอย่างต่อเนื่อง”

6. ความไว้วางใจ

การทำงานกับคู่มิตรหมายถึงการยอมเสี่ยง คุณจะทำงานให้ได้ดีที่สุดไม่ได้ หากคุณไม่ไว้วางใจว่าคู่มิตรของคุณก็จะพยายามทำอย่างดีที่สุดด้วย คุณจำเป็นต้องไว้วางใจหุ้นส่วนของคุณว่าเขาจะคอยระแวดระวังผลประโยชน์ของคุณ

ความไว้วางใจเป็นองค์ประกอบที่มีความสำคัญจำเป็นยิ่งต่อการเป็นคู่มิตรสำหรับคอมแพสชั่น คู่มิตรของเราอยากจะวางใจว่าเราจะอยู่เคียงข้างเขา ไม่เฉพาะในเรื่องราวปกติประจำวัน แต่จะยังดูแลผลประโยชน์ของพวกเขาในยามที่เกิดวิกฤติ ในช่วงที่มีโรคภัยระบาด มีความขัดแย้งทางการเมือง หรือมีภัยพิบัติทางธรรมชาติ ในทางกลับกันเราก็ออยากจะไว้วางใจคู่มิตรของเราว่าเขาจะไม่เพียงแค่หลีกเลี่ยง “การถูกจับได้” ว่าทำสิ่งที่ไม่ถูกต้องเหมาะสมแต่เขาจะอุทิศตัวอย่างต่อเนื่องให้กับการทำสิ่งที่ถูกต้องและดีที่สุดสำหรับเด็ก ๆ และงานพันธกิจ ความไว้วางใจถูกสร้างขึ้นโดยการที่แต่ละฝ่ายอยู่ในความประพฤติที่ควรค่าแก่การวางใจ

7. การสื่อสาร

จิตใจสองดวงจะสามารถรวมเป็นหนึ่งเดียวในพันธกิจเดียวได้ก็ต่อเมื่อทั้งคู่สื่อสารกันได้ดี หากไม่มีการสื่อสารประสานกันกับเรื่องการเคลื่อนไหว ย่อมทำให้ผู้ที่ร่วมงานกันอยู่ก็เสี่ยงต่อการที่จะหวั่นกันหรือการสันนิษฐานความตั้งใจของอีกฝ่ายหนึ่งในทางเลวร้าย

ในการเป็นคู่มิตรของคอมแพสชั่น ผู้รับผิดชอบกับการเป็นคู่มิตรจะคอยดูแลให้มีการสื่อสารถึงกันอย่างไม่ติดขัดระหว่างคริสตจักรคู่มิตรกับคอมแพสชั่น ผู้ดูแลการเป็นคู่มิตรจะเป็นคนชาติเดียวกัน และปกติแล้วมีวัฒนธรรมและภาษาเดียวกันกับคริสตจักรท้องถิ่นที่เป็นคู่มิตรของเรา วิธีนี้ช่วยปรับปรุงความสามารถของคอมแพสชั่นให้สื่อสารได้อย่างมีประสิทธิภาพกับคริสตจักรคู่มิตร

8. ความไม่เห็นแก่ตัว

ในการเป็นคู่มือ ความห่วงใยสวัสดิภาพของตัวเองโดยปกติจะถูกเข้ามาแทนที่โดยความปลื้มปิติที่ได้เห็นคู่มือของตนประสบความสำเร็จ การเป็นคู่มือในลักษณะเช่นนี้เป็นความอึดอ้อมใจอย่างยิ่ง ความสำเร็จของคน ๆ เดียวไม่อาจจะเทียบได้กับการได้ทำสิ่งที่ยิ่งใหญ่ด้วยกัน

เนื่องจากว่าเป้าหมายที่เรามีส่วนร่วมกันกับคู่มือของเราคือการปลดปล่อยเด็กออกจากความยากจนในพระนามพระเยซู คอมแพสชั่นจึงมีใจรื้อรันทที่จะช่วยให้คู่มือของเราประสบความสำเร็จเราเห็นว่า เราจะทำงานเพื่อเด็ก ๆ ที่เราอยากจะช่วยเหลือให้ประสบความสำเร็จได้มากขึ้นด้วยการทำงานร่วมกับคู่มือในท้องถิ่นมากกว่าที่จะทำตามลำพัง แต่กระนั้น เราก็เชื่อว่าคงจะเป็นการเห็นแก่ตัวถ้าเราจะหนุนใจคู่มือของเราให้ดำเนินบทบาทเพิ่มขึ้นในการรับใช้เด็ก ๆ ในชุมชนของเรา ดังนั้นเราจึงถือเป็นความสำเร็จเมื่อคู่มือของเราเติบโตขึ้นในการดำเนินงานพันธกิจกับเด็ก ๆ โดยไม่ต้องพึ่งพาคอมแพสชั่น

ข้อสรุปจากรูปแบบต่าง ๆ ในการเป็นคู่มือ

เมื่อทบทวนดูรูปแบบและมุมมองเหล่านี้ในการเป็นคู่มือ เราได้ข้อสรุปหลายประการที่บอกถึงธรรมชาติในการเป็นคู่มือของคอมแพสชั่น โดยเฉพาะอย่างยิ่งในแง่ที่เกี่ยวกับคริสตจักรคู่มือของเราที่เป็นผู้ปฏิบัติงาน

กลไกแบบฝ่ายเหนือ-ฝ่ายใต้ในการเป็นคู่มือของเราจำเป็นต้องได้รับการจัดการให้เหมาะสม

เราต้องรับรู้ถึงกลไกนี้และพยายามอย่างแข็งขันที่จะทำให้เกิดความสัมพันธ์ที่แข็งแรงแม้ว่าจะมีอุปสรรคที่น่าจะเกิดขึ้นได้ คอมแพสชั่นได้ตั้งใจว่าจ้างทีมงานประจำไว้ในแต่ละประเทศที่เราดำเนินงานโครงการเพื่อที่จะจำกัดให้อิทธิพลแง่ลบของกลไกแบบฝ่ายเหนือ-ฝ่ายใต้นี้เหลือน้อยที่สุด ผู้จัดการแนวหน้าของเราด้านความสัมพันธ์กับคริสตจักรคู่มือทุก ๆ คริสตจักร (ผู้ประสานงานด้านการเป็นคู่มือ) เป็นผู้ที่เราเลือกกว่าใกล้ชิดกับวัฒนธรรมของคู่มือของเรามากที่สุดเท่าที่จะเป็นไปได้

**การเป็นคู่มือมีอยู่หลายรูปแบบโดยที่คู่มือแต่ละรายเป็นผู้ทำให้
การเข้ามามีส่วนร่วมนั้นแตกต่างกันออกไป**

ในการเป็นคู่มือของคอมแพสชั่น โดยทั่วไปแล้วจะเห็น
คอมแพสชั่นเป็นคู่มือที่ใหญ่โตและแข็งแกร่ง เรามานั่งที่โต๊ะประชุม
พร้อมด้วยประสบการณ์และทรัพยากรมากมาย ความจริงนี้อาจจะ
ชมคู่มือที่เล็กกว่าและอ่อนแอกว่าได้ง่าย ๆ แต่คริสตจักรท้องถิ่นเอง
ก็มีทรัพยากรและประสบการณ์ต่าง ๆ ที่คอมแพสชั่นไม่สามารถผลิต
ขึ้นหรือซื้อหาได้ การเป็นคู่มือของเราถูกสร้างขึ้นบนการมีส่วนร่วม
ที่แต่ละฝ่ายนำเข้ามาเติมเต็มจุดประสงค์ที่เรามีส่วนร่วม

รากฐานของการเป็นคู่มือที่แข็งแกร่งคือความสัมพันธ์ที่แข็งแกร่ง

คำจำกัดความของการเป็นคู่มือของเราให้ความสำคัญกับการ
ร่วมมือร่วมใจและการมีผลประโยชน์ร่วมกัน ด้วยเหตุนี้จึงจำเป็นต้อง
มีการฟังและเรียนรู้ระหว่างสองฝ่าย เราต้องเดินด้วยกัน คุยกัน
กินน้ำชาด้วยกัน ก่อนที่เราจะทำงานด้วยกันอย่างมีประสิทธิภาพ
เราต้องเรียนรู้ด้วยว่าจะจัดการกับความเห็นที่ไม่ตรงกันและจัดการ
ความขัดแย้งได้อย่างไร ความร่วมมือร่วมใจที่แท้จริงเป็นการเดินทาง
ที่ดำเนินไปไม่หยุด และต้องใช้เวลา

**มีคุณลักษณะที่ต้องมีร่วมกันเพื่อจะให้การเป็นคู่มือประสบ
ความสำเร็จ**

การยอมรับ การยกโทษ จุดแข็งที่ช่วยเติมให้สมบูรณ์
ความยุติธรรม การมีพันธกิจร่วมกัน ความไว้วางใจ การสื่อสารและ
ความไม่เห็นแก่ตัว เหล่านี้เป็นสิ่งจำเป็นยิ่งต่อการเป็นคู่มือที่ประสบ
ความสำเร็จ

คอมแพสชั่นเข้าใจว่าไม่มีคู่มือสองฝ่ายใด ๆ ที่จะนำเอาทรัพยากร
อย่างเดียวกันเข้าสู่การเป็นคู่มือ คู่มือแต่ละฝ่ายต่างก็มีอบส่วนที่มีลักษณะพิเศษ
ของคนซึ่งจะช่วยเสริมพลังและขีดความสามารถของการเป็นคู่มือให้บรรลุ
เป้าหมายที่เรามีส่วนร่วม เรายอมรับอย่างเต็มที่ว่าขณะที่คริสตจักรท้องถิ่นใน
ประเทศกำลังพัฒนาอาจจะอ่อนด้อยในด้านทรัพยากรในบางด้าน แต่เป็นส่วน
มากทีเดียวที่คริสตจักรท้องถิ่นได้มีส่วนให้ความรู้และมุมมองที่มีค่าต่อการเป็น

คู่มิตรที่เรามีต่อกัน เรารู้ว่าเราต้องเอาใจใส่ฟังประสบการณ์และข้อสังเกตของคู่มิตร และตอบสนองด้วยสติปัญญาของพระเจ้า วัตถุประสงค์หนึ่งของเราในการเป็นคู่มิตรก็คือเพื่อช่วยคริสตจักรที่ยังมีทรัพยากรไม่พอก็ได้ค้นพบอีกครั้งหนึ่งถึงการออกแบบดั้งเดิมที่พระเจ้าทรงวางไว้สำหรับเขาดังที่ปรากฏในพระคัมภีร์ใหม่ ความหวังของเราก็คือว่าคริสตจักรจะกอดยึดเอาความรื้อร่น ความรู้สึกและจุดประสงค์ของคริสตจักรตามทีบันทึกไว้ในกิจการ บทที่ 2

5

หลักการการเป็นคู่มิตร ของคอมแพสชัน

ในช่วงแรกของเอกสารนี้ เราได้สร้างคำจำกัดความของการเป็นคู่มิตร
คอมแพสชันไว้ว่า :

การเป็นคู่มิตรคอมแพสชันเป็นความสัมพันธ์ที่ร่วมมือร่วมใจและก่อประโยชน์
ร่วมกันระหว่างคอมแพสชันกับหน่วยงานอีกแห่งหนึ่ง เพื่อจุดประสงค์ในการ
ปลดปล่อยเด็ก ๆ จากความยากจนในพระนามพระเยซู ซึ่งอยู่เกินขีดความ
สามารถของคู่มิตรฝ่ายใดฝ่ายหนึ่งที่จะทำได้ตามลำพัง

คราวนี้ เมื่อพิจารณาบนพื้นฐานพระคัมภีร์ การสำรวจหัวข้อนี้ทั้งในขอบเขต
ของฝ่ายโลก และคริสเตียนการใคร่ครวญจากประสบการณ์ของเราเอง
และประสบการณ์ของคนอื่น เราจึงได้สร้างหลักการชุดหนึ่งขึ้นเพื่อนำเราไปสู่
การเป็นคู่มิตรที่แข็งแกร่ง เป็นไปในแง่ดีและถวายเกียรติพระเจ้า หลักการเหล่านี้
ประยุกต์ใช้ได้กับการเป็นคู่มิตรใด ๆ ทั้งมวลซึ่งคอมแพสชันเกี่ยวข้องอยู่ หลักการ
เหล่านี้ประยุกต์ใช้กับความสัมพันธ์แบบยุทธศาสตร์การทำพันธกิจหลายรูปแบบ
ที่เรามีอยู่ และแน่นอนหลักการเหล่านี้ใช้กับคริสตจักรคู่มิตรที่ปฏิบัติงาน
ในโครงการด้วย

หลักการของการเป็นคู่มือเหล่านี้สร้างขึ้นบนความเข้าใจจากพระคัมภีร์ว่า พระเจ้าทรงประสงค์ให้เราทำงานด้วยกัน ในขณะที่เดียวกันก็เรียนรู้ร่วมกันจากการปฏิบัติที่ดีที่สุดและจากทฤษฎีต่าง ๆ ในด้านการพัฒนา¹

หลักการการเป็นคู่มือของคอมแพสชั่น

1. การเป็นคู่มือมีพื้นฐานอยู่บนเอกลักษณ์ของเราในพระคริสต์
2. การเป็นคู่มือแสวงหาความสัมพันธ์ที่ทำให้เกียรติต่อกันและมีผลประโยชน์ร่วมกัน
3. การเป็นคู่มือยอมรับผิดชอบร่วมกันและอุทิศตัวต่อกัน
4. การเป็นคู่มือก่อให้เกิดการเปลี่ยนแปลงและผลลัพธ์ที่มองเห็นได้

ให้เรามาดูหลักการแต่ละข้ออย่างลึกซึ้งมากขึ้น

1. การเป็นคู่มือมีพื้นฐานอยู่บนเอกลักษณ์ของเราในพระคริสต์

ในพระคริสต์เราเป็นกายเดียวกันที่มีหลายอวัยวะ แต่ละอวัยวะให้บริการที่มีลักษณะเฉพาะตัว แต่กระนั้นก็สำคัญเท่าเทียมกับสุขภาพของร่างกาย ความเท่าเทียมกันในสถานะและเอกลักษณ์ในพระคริสต์เป็นรากฐานสำคัญที่เป็นศูนย์กลางสำหรับการเป็นคู่มือ อาจารย์เปาโลอธิบายว่าเราทุกคนเป็นประชากรของอาณาจักรเดียวกันที่มีสภาพเดียวกัน² คู่มือทุกราย ไม่ว่าจะมีความโดดเด่นมากน้อยเพียงใด จะได้รับการยอมรับและเห็นคุณค่า เอกลักษณ์และสถานะที่เท่าเทียมกันของเราในพระคริสต์เป็นสิ่งที่สำคัญที่สุด ไม่ใช่ขนาดของการมีส่วนร่วมในการเป็นคู่มือ ไม่มีคู่มือใดที่เราเห็นว่ามีค่ามากกว่าคู่มืออื่น เราจะทำเช่นนี้ได้ก็ต่อเมื่อเรายึดเอาทัศนคติของพระคริสต์และด้วยการมีความรักอย่างเดียวกัน และถือว่าผู้อื่นดีกว่าตัวด้วยความถ่อมใจ³

¹ For example, the Global Humanitarian Platform (bringing together UN and non-UN humanitarian organizations) endorsed in 2007 the following principles for their partnerships: equality, transparency, result-oriented approach, responsibility and complementarity. For more information see their “Principles of Partnership: A Statement of Commitment” at www.globalhumanitarianplatform.org

² Philippians 3:17-21

³ Philippians 2:2-3



“

หลักการการเป็นคู่มิตรของคอมแพสชั่น

1. การเป็นคู่มิตรมีพื้นฐานอยู่บนเอกลักษณ์ของเราในพระคริสต์
2. การเป็นคู่มิตรแสวงหาความสัมพันธ์ที่ให้เกิดยึดต่อกันและมีผลประโยชน์ร่วมกัน
3. การเป็นคู่มิตรยอมรับผิดชอบร่วมกันและอุทิศตัวต่อกัน
4. การเป็นคู่มิตรก่อให้เกิดการเปลี่ยนแปลงและผลลัพธ์ที่มองเห็นได้ ”

“

เจตจำนงของเรา
คือเพื่อให้พระเจ้า
เป็นที่รู้จักในโลกนี้
ทั้งโดยสิ่งที่เรากำ
และวิธีที่เราทำสิ่งนั้น
สิ่งที่เรากำก็
เพื่อพัฒนาเด็ก
ยากจนแบบองค์
รวมตามแบบ
คริสเตียน โดยการ
ให้การสนับสนุน
วิธีที่เราทำ คือโดย
การเป็นคู่มือ

หากเราบากบั่นพยายามสำแดงความรักของพระเจ้าในการเป็นคู่มือมิตรของเราเท่านั้น เราจึงจะสามารถยืนยันศักดิ์ศรีและความเท่าเทียมกันในความสัมพันธ์ของเราได้

2. การเป็นคู่มือแสวงหาความสัมพันธ์ที่ เกียติต่อกันและการมีผลประโยชน์ร่วมกัน

ในการเป็นคู่มือคอมแพสชั่น ไม่มีคู่มือใดใช้อีกฝ่ายหนึ่งเพื่อเป้าหมายและจุดประสงค์ของตนเอง แต่ในทางตรงกันข้าม เราพัฒนาความสัมพันธ์ที่จริงแท้ด้วยความเคารพให้เกียรติกัน และก่อประโยชน์ร่วมกัน เพื่อเห็นแก่พันธกิจที่เราทำร่วมกัน คู่มือทั้งสองฝ่ายมีบางสิ่งที่จะให้และบางสิ่งที่จะได้ที่จะเรียนรู้และรับไว้ ดังนั้นเราจะ “เพียรพยายามปฏิบัติต่อกันและกันอย่างยุติธรรมในความสัมพันธ์คู่มือของเรา โดยแสวงหาที่จะหลีกเลี่ยงการตกหลุมเรื่องการครอบงำและการใช้คนอื่นหาประโยชน์”⁴

ในฟิลิปปี 4:15 เปาโลอธิบายถึงการปฏิบัติในการเป็นคู่มือเพื่อจุดประสงค์ให้มี “การให้และการรับ” คู่มือไม่ได้เป็นนายเหนือ หรือ “ทำพันธกิจ” เพื่ออีกฝ่ายหนึ่ง แต่ทว่าคู่มือแสวงหาที่จะช่วยเหลือ เสริมกำลังและรับใช้อีกฝ่ายหนึ่งให้ทำการรับใช้ที่ร่วมกันทำนั้นอย่างเต็มมากขึ้น เมื่อความสัมพันธ์ถูกสร้างขึ้นและใช้เพื่อเสริมกำลังไม่ใช่เพื่อกำหนดวาระการงาน คู่มือทั้งหมดก็จะได้รับการเปลี่ยนแปลงและเป็นผู้ใหญ่ขึ้น ในระหว่างกระบวนการ เราให้ความสำคัญกับความสัมพันธ์เหนือกว่างานและโครงการของเราด้วยความถ่อมใจคู่มือจะเรียนรู้จากกันและกัน และให้คุณค่าแก่บทบาทที่แม้ว่าจะแตกต่างแต่ก็ทำให้เกิดความสมบูรณ์ คู่มือจะมีความโปร่งใสต่อกันได้โดยการสนทนาที่ตรงไปตรงมา การสื่อสารด้วยความจริง และการแบ่งปันทรัพยากรรวมถึงการเงิน⁵ อย่างถ่อมใจ

⁴ Micah Network, “Partnership Values” (May 2005), p. 2.

⁵ This principle aligns with the previously noted partnership dimensions of trust, communication and unselfishness.

3. การเป็นคู่มิตรยอมรับผิดชอบร่วมกัน และอุทิศตัวต่อกัน

การเป็นคู่มิตรยอมรับการมีความรับผิดชอบร่วมกันเพื่อทำให้งานที่ตกลงกันไว้ประสบผลสำเร็จ โดยการเพียรพยายามมุ่งสู่พันธกิจและนิมิตเดียวกัน

การเป็นคู่มิตรต้องอาศัยการอุทิศตัวต่อกันอย่างจริงจังที่สุดและทำงานด้วยความร่วมมือร่วมใจกัน โดยไม่มีการครอบงำ การฉวยประโยชน์ หรือทำที่ที่เอื้อเพื่อกรุณา คู่มิตรทุกรายต้องมั่นใจว่าเขาจะผูกพันกับกิจกรรมต่าง ๆ เฉพาะเมื่อตนมีวิธี มีความสามารถ มีทักษะและความสามารถที่จะมอบให้แก่การอุทิศดังนี้ ความวางใจที่เพิ่มขึ้นถูกสร้างขึ้นจากการที่คู่มิตรรับผิดชอบรายงานต่อกัน โดยทำให้เกิดความมั่นใจว่าคำพูดและการกระทำของเขาคงเส้นคงวา ในทั้งหมดนี้ เรา “ได้รับการทรงเรียกให้ถวายสะท้อนพระคุณของพระองค์ โดยแสดงออกด้วยความรัก การยกโทษและความอดทนในการให้บริการต่อกัน”⁶

การเป็นคู่มิตรจำเป็นต้องมีการอุทิศตัวที่ยาวนาน ไม่เฉพาะต่อนิมิตที่มีร่วมกันเท่านั้น แต่ต่อกันและกัน ในความซับซ้อนและความหลากหลายของความสัมพันธ์⁷

4. การเป็นคู่มิตรก่อให้เกิดการเปลี่ยนแปลง และผลลัพธ์ที่มองเห็นได้

การเป็นคู่มิตรไม่ได้มีจุดจบในตัวของมันเอง การเป็นคู่มิตรมีอยู่เพื่อจุดประสงค์ของการขยายอาณาจักรของพระเจ้าให้กว้างไกลขึ้น และหรือเร็วขึ้นกว่าที่ฝ่ายเดียวจะทำได้โดยลำพัง สำหรับคอมแพสชั่น การเป็นคู่มิตรมีอยู่เพื่อเป้าหมายที่มีร่วมกันในการปลดปล่อยเด็ก ๆ ออกจากความยากจนในพระนามพระเยซู การกำหนดผลลัพธ์ที่พึงประสงค์ และการวัดการเปลี่ยนแปลงที่มองเห็นได้ จะช่วยให้การเป็นคู่มิตรได้บรรลุจุดประสงค์เพื่ออาณาจักรของพระเจ้าสาระสำคัญของการเป็นคู่มิตรก็คือ หนึ่งบวกหนึ่งเท่ากับมากกว่าสอง เราเข้าสู่การเป็นคู่มิตรเพื่อจะทำบางสิ่งที่เราทำไม่ได้โดยลำพัง หรือซึ่งเราสามารถทำได้ดีกว่าเมื่อเราทำด้วยกัน

บทสรุป

“บุคคลผู้ใดสร้างสันติ ผู้นั้นเป็นสุข เพราะว่าพระเจ้าจะทรงเรียกเขา
ว่าเป็นบุตร” (มัทธิว 5:9)

คำเทศนาบนภูเขาโดยทั่วไปมักจะแปลว่า “ความสุขเป็นของบุคคลผู้สร้างสันติ” นี่เป็นถ้อยคำจากพระเยซูต่อผู้คนที่ติดตามพระองค์ และสรุปประเด็นหลักของการเป็นคัมภีร์ที่แท้ ซึ่งเป็นอุดมคติของคอมแพสชั่น พระเยซูทรงเรียกเราว่า “ผู้ที่ได้รับพร” เมื่อเราสำแดงแนวทางและทัศนคติของพระองค์ต่อโลก พระเยซูทรงอธิษฐานว่าเรา ผู้ติดตามพระองค์ จะเป็นหนึ่งเดียวกัน และโดยความเป็นหนึ่งเดียวกันของเราโลกจะรู้จักพระองค์ว่าเป็นพระผู้ช่วยให้รอดและผู้ที่พระเจ้าทรงเจิมตั้งไว้ (Messiah)¹ เจตจำนงของเราก็คือเพื่อให้พระเจ้าเป็นที่รู้จักในโลกนี้ ทั้งโดยสิ่งที่เราทำและวิธีที่เราทำสิ่งนั้น สิ่งที่เราทำก็คือเพื่อพัฒนาเด็กยากจนแบบองค์รวมตามแบบคริสเตียน โดยการให้การสนับสนุน วิธีที่เราทำคือโดยการเป็นคัมภีร์ ในเบื้องต้นก็คือเป็นคัมภีร์กับผู้ให้การสนับสนุน ผู้ถวายและคริสตจักรคัมภีร์ที่สนับสนุน และกับคริสตจักรคัมภีร์ที่เป็นผู้ปฏิบัติงานของเรา แม้ว่ามีเหตุผลที่เป็นเชิงปฏิบัติที่จะทำงานในรูปแบบคัมภีร์ แต่การอุทิศตัวผูกพันต่อการเป็นคัมภีร์ของคอมแพสชั่นมีความลึกซึ้งกว่านั้น

¹ John 17:20-26



“

สาระสำคัญของการเป็นภูมิตรก็คือ หนึ่งบวกหนึ่งเท่ากับมากกว่าสอง เราเข้าสู่การเป็นภูมิตรเพื่อจะทำบางสิ่งที่เราทำไม่ได้โดยลำพัง หรือซึ่งเราสามารถทำได้ดีกว่าเมื่อเราทำด้วยกัน”

ค่านิยมที่เป็นแก่นของคอมแพสชั่นประกาศว่า ผู้ให้การสนับสนุนและผู้ถวายของเรา รวมทั้งคริสตจักรคู่มือที่ให้การสนับสนุนเรา เป็นคู่มือบูรณาการในพันธกิจต่างๆ ของเรา

เราเห็นผู้สนับสนุน ผู้ถวาย และคริสตจักรคู่มือผู้สนับสนุนเรา เป็นเพื่อนร่วมงานในการทำพันธกิจกับเด็กที่เรารับผิดชอบต่อ ไม่ใช่เป็นเพียงผู้บริจาคเงิน²

ในส่วนของการเลือกที่จะเป็นคู่มือกับคริสตจักรท้องถิ่น เพื่อจะนำโครงการของเราไปสู่การปฏิบัติการ แก่นค่านิยมของคอมแพสชั่นไม่ได้อยู่แค่การให้เหตุผลตามประวัติศาสตร์ในเชิงปฏิบัติเท่านั้น

เรามองดูคริสตจักรคู่มือที่เป็นผู้ปฏิบัติการด้วยตาฝ่ายวิญญาณ นั่นคือเราเห็นเขาเป็นเจ้าสาวผู้มีชัยชนะของพระคริสต์ซึ่งจะมีชัยต่อประตุนรก³

แก่นค่านิยมของคอมแพสชั่นขยายเรื่องนี้ต่อไปด้วยการอธิบายว่า

คริสตจักรเป็นเครื่องมือที่พระเจ้าทรงเลือกสรรให้นำความหวังไปสู่โลกที่เจ็บปวดและให้ส่งความยุติธรรมไปสู่คนยากจนและผู้ถูกกดขี่ นี่คือเหตุผลว่าเหตุใดคอมแพสชั่นจึงทำงานในลักษณะพิเศษในการเป็นคู่มือกับคริสตจักรท้องถิ่น...เพื่อจะดำเนินโครงการพัฒนาเด็กแบบองค์รวม...เราพึ่งพาอาศัยคู่มือจำนวนมากซึ่งได้อุทิศตัวให้แก่พันธกิจเดียวกันนี้ โดยมีกลุ่มค่านิยมเดียวกันและรับผิดชอบต่อพระเจ้าและผู้ช่วยให้รอดองค์เดียว⁴

² Core Values booklet, Compassion International (unpublished document, 2009), p. 21. The Core Values, addressed in greater length earlier in that booklet, reflect the foundation of this approach to partnership. They include Christ-centeredness, commitment to the Church, integrity, excellence, stewardship and dignity.

³ Core Values booklet, p. 9.

⁴ Compassion International (2009). "A Good Name Is Compassion."

และดังนั้นคอมแพสชันจึงอุทิศผูกพันกับการเป็นคู่มิตร และเราอุทิศตัวให้
แก่การดำเนินชีวิตแบบเป็นคู่มิตรตามหลักการที่กำหนดไว้ซึ่งสอดคล้องกับพระคำ
ของพระเจ้า สอดคล้องกับแก่นค่านิยมของเรา และนำไปปฏิบัติทั่วโลกได้ผลดีที่สุด
ขอให้การเป็นคู่มิตรของเราปรนนิบัติรับใช้เพื่อจะปลดปล่อยเด็ก ๆ หลายล้านคน
จากความยากจนในพระนามของพระเยซู เพื่อเสริมกำลังแก่คริสตจักร และถวาย
เกียรติแด่พระเจ้าโดยทางพระเยซูคริสต์เจ้าของเรา

หนังสืออ่านเพิ่มเติม

Addicott, E. *Body Matters: A Guide to Partnership in Christian Mission*. Edmonds, Wash.: Interdev Partnership Associates (2005).

Barclay, W. *New Testament Words*. Louisville, Ky.: Westminster John Knox Press (2000).

Brehm, V. Occasional Paper No. 35, *Promoting Effective North-South NGO Partnerships* (May 1, 2001) Retrieved Nov. 24, 2008, from INTRAC, www.intrac.org/pages/OPS.html.

Browning, D. *Deliberate Simplicity*. Grand Rapids, Mich.: Zondervan (2009).

Butler, P. *Well Connected*. Colorado Springs, Colo.: Authentic Publishing (2005).

Dent, S.M. *Partnering Intelligence: Creating Value for Your Business by Building Strong Alliances*. Boston, Mass.: Nicholas Brealey Publishing (2004).

Dent, S., and Naiman, S. *Partnering Intelligence Fieldbook*. Boston, Mass.: Nicholas Brealey Publishing (2002).

Engel, J., and Dyrness, W. *Changing the Mind of Missions*. Downers Grove, Ill.: InterVarsity Press (2000).

Hoksbergen, R. "Building Civil Society Through Partnership: Lessons From a Case Study of the Christian Reformed World Relief Committee." *Development in Practice* (2005), pp. 16-27.

James, R. *Working With Churches*. Federal Way, Wash.: World Vision (January 2008). Retrieved July 22, 2100, from www.missioncouncil.se/download/18.61632b5e117dec92f47800059793/working_with_churches_rick_james.pdf.

Johnson, S., and Ludema, J., eds. "Partnering to Build and Measure Organizational Capacity." Grand Rapids, Mich.: The Christian Reformed World Relief Committee (1997).

Micah Network. "Partnership Guidelines" (2005). www.micahnetwork.org

Pellowe, J. *Church/Parachurch Relations: The Body of Christ at Work*. Lausanne World Pulse (August 2007). Retrieved July 22, 2011, from www.lausanneworldpulse.com/worldreports/767/08-2007.

Rickett, D. *Building Strategic Relationships*. Minneapolis, Minn.: Stem Press (2008).

Snyder, H. *The Community of the King*. Downers Grove, Ill.: InterVarsity Press (2004).

Start Daniel, B.M. *Oxfam GB in Partnership: A Global Strategic Evaluation* (Sept. 28, 2007) Retrieved July 22, 2011, from Oxfam UK Resources, www.oxfam.org.uk/resources/learning/partnershipevaluation/index.html.

Stepen, D., and Krefft, J. *Powerhouse Partners*. Boston, Mass.: Nicholas Brealey Publishing (2004).

Stott, J.R. *The Letters of John*. Tyndale New Testament Commentaries. Downers Grove, Ill.: InterVarsity Press (2009).

Tennyson, R. *The Partnering Toolbook: An Essential Guide to Cross Sector Partnerships*. San Francisco, Calif.: International Business Leaders Forum (2004).

Wagner, R., and Muller, G. *Power of 2*. New York: Gallup Press (2009).

เกี่ยวกับคอมแพสชัน

คอมแพสชันเป็นพันธกิจการพัฒนาเด็กแบบองค์รวม ซึ่งในปัจจุบันทำงานเพื่อปลดปล่อยเด็กมากกว่า 1.2 ล้านคนออกจากความยากจน ประสบการณ์เกือบ 60 ปีในการพัฒนาเด็กได้หล่อหลอมความเข้าใจของคอมแพสชันเกี่ยวกับตัวเด็กและวัยเด็ก ว่าเป็นสิ่งสำคัญยิ่งยวดทั้งต่อบุคคล ครอบครัว ชุมชน และการนำประเทศชาติสู่การเปลี่ยนแปลง

ความแตกต่างของคอมแพสชัน

- พระคริสต์เป็นศูนย์กลาง เด็กแต่ละคนมีโอกาสดีย้ายพระกิตติคุณในอายุที่เหมาะสม และในแบบที่สอดคล้องกับวัฒนธรรม
- เด็กเป็นจุดเน้น โดยถือว่าเด็กแต่ละคนเป็นบุคคลที่สมบูรณ์ เราจึงปกป้องและเลี้ยงดูเด็กแต่ละคนในทุกด้านของความเจริญเติบโตของเขา
- คริสตจักรเป็นพื้นฐาน เราเป็นคู่มิตรกับคริสตจักรคริสเตียนในท้องถิ่น เพื่อจะเสริมสร้างเขาให้ทำพันธกิจกับเด็กๆ
- อุทิศตัวต่อความถูกต้อง เราอุทิศตัวให้กับการดำเนินโครงการด้วยความถูกต้อง

ถ้อยแถลงพันธกิจของคอมแพสชัน

เพื่อตอบสนองต่อพระมหาบัญชาของพระเยซูคริสต์ คอมแพสชันจึงดำรงอยู่เพื่อเป็นปากเสียงให้กับเด็กๆ ปลดปล่อยพวกเขาออกจากความขัดสนด้านจิตวิญญาณ เศรษฐกิจ สังคม และสุขภาพ ตลอดจนส่งเสริมให้เขาเติบโตขึ้นเป็นคริสเตียนที่สมบูรณ์และมีความรับผิดชอบ

การตีพิมพ์ที่คอมแพสชัน

พระเจ้าทรงถนอมความสัมพันธ์ที่พิเศษมากกับคนยากจนและคนที่ถูกกดขี่ ซึ่งเป็นคนที่ไม่มีการที่จะเปลี่ยนโชคชะตาของตน ไม่มีที่ไหนอีกแล้วที่พลังแห่งความยากจนและการกดขี่จะทำอันตรายได้มากกว่าในชีวิตของเด็กที่ยากจนที่สุด นี่คือเหตุผลที่คอมแพสชันจัดพิมพ์หนังสือต่างๆ เพื่อช่วยให้คริสเตียนเข้าใจความเสียหายที่ความยากจนทำให้เกิดขึ้นอย่างเจ็บปวดได้ เพื่อให้เห็นว่าเด็กๆ อาจมีโอกาสดูถูกขี้ในเอื้อมมือของความยากจน และเพื่อจะปลดปล่อยพลังอันล้นเหลือของคริสตจักรไปช่วยทำให้เด็กๆ ได้รับอิสรภาพ-คนแล้วคนเล่า หมู่บ้านแล้วหมู่บ้าน เล่า และประเทศแล้วประเทศเล่า

เมื่อคริสเตียนยอมลงทุนชีวิตเพื่อการพัฒนาเด็กคนหนึ่ง เท่ากับว่าเขาได้ลงทุนให้กับพระประสงค์ของพระเจ้า หนังสือเหล่านี้ให้ข้อมูลเรื่องนี้และเป็นแรงบันดาลใจให้มีการลงมือทำ หนังสือเหล่านี้จะทำให้คริสตจักรสามารถประสบความสำเร็จของการทรงเรียกของพระเจ้าในการปลดปล่อยเด็กๆ ออกจากความยากจนในพระนามพระเยซู

มูมน้ำเงิน

หนังสือทุกเล่มที่ได้รับการตีพิมพ์จากคอมแพสชั่นจะมีสัญลักษณ์
ถึงน้ำพระทัยพระเจ้า มูมน้ำเงินของเราชี้ไปยังเลวีนิติ 23:22 :

“และเมื่อเจ้าเกี่ยวข้าวในแผ่นดินของเจ้า เจ้าอย่าเกี่ยว
ไปที่ขอบนาให้หมด และอย่าเก็บข้าวที่ตก เจ้าจงทิ้งไว้
ให้คนยากจนและคนต่างด้าว เราคือพระเยโฮวาห์
พระเจ้าของเจ้า”

สัญลักษณ์นี้เป็นเครื่องหมายเตือนให้เราเหลือ “มูมหนึ่งในชีวิต
ของเรา” เพื่อเห็นแก่คนยากจน

“

ออกรับบรรดาผู้ที่
ไม่สามารถพูด
สำหรับตัวเอง
เพื่อสิทธิของ
ทุกคนที่เป็น
อนาถาพูดขึ้นและ
ตัดสินอย่าง
เป็นธรรม; ปกป้อง
สิทธิของ
ที่ยากจน
และยากจน.”

สุภาษิต

31:8-9



บันทึก

บันทึก



เรื่องการเป็นคู่มือเป็นส่วนหนึ่งของชุดปรัชญาพันธกิจที่คอมแพสชั่นได้ทำขึ้น เอกสารชุดนี้
นำเสนอพื้นฐานที่หนักแน่นเพื่อความเข้าใจแนวทางการทำพันธกิจของเรา แม้ว่าเริ่มจากการตั้งใจทำขึ้น
เพื่อความเป็นผู้นำทั่วโลกของคอมแพสชั่น แต่งานเขียนเหล่านี้ก็ได้นำเสนอต่อสาธารณชนทั่วไปด้วย
เป็นความหวังของเราว่าหน่วยงานอื่นๆ ที่เกี่ยวข้องกับการต่อสู้กับความยากจน และคนที่ทำงาน
เพื่อปกป้องและพัฒนาเด็กอาจพบว่าเนื้อหาเหล่านี้เป็นประโยชน์และเต็มด้วยความเข้าใจอย่างลึกซึ้ง

นับตั้งแต่การก่อตั้งในปี 1952 คอมแพสชั่นได้ใช้การเป็นคู่มือหลายรูปแบบเพื่อดูแล
เอาใจใส่เด็กๆ ที่อยู่ในความยากจน เราเข้าไปสู่ความสัมพันธ์หลายรูปแบบกับหลายบุคคลและ
กับองค์กรอื่นๆ แต่เราใช้หลักการเกี่ยวกับแผ่นดินของพระเจ้ากับการเป็นคู่มือของคอมแพสชั่นทั้งหมด

การเป็นคู่มือคอมแพสชั่นเป็นความสัมพันธ์ของการร่วมมือร่วมใจและให้ประโยชน์กันระหว่าง
คอมแพสชั่น และเป็นสัญลักษณ์อีกอย่างหนึ่งเพื่อจุดประสงค์ที่จะปลดปล่อยเด็กจากความยากจนใน
พระนามพระเยซู ซึ่งเกินกว่าความสามารถของคู่มือฝ่ายเดียวจะทำได้โดยลำพัง การเป็นคู่มือของเรา
มุ่งที่จะวางรากฐานอยู่บนเอกลักษณ์ของเราในพระคริสต์ มีความเคารพให้เกียรติกัน ยอมรับความ
รับผิดชอบและมีการอุทิศตัวให้กัน และส่งผลให้เป็นการเปลี่ยนแปลงและมีผลลัพธ์ที่มองเห็นได้
เรายอมรับว่าเรายังมีสิ่งที่ต้องเรียนรู้อีกมาก ขณะที่เราแสวงหาที่จะเป็นตัวอย่างที่ฉายแสงให้เห็นว่า
พระคริสต์ทรงทำให้เราเห็นภาพแผ่นดินของพระเจ้าในชีวิตของพระองค์ผ่านทางลักษณะและประสิทธิภาพ
ของการเป็นคู่มือของเรา